

발간등록번호

11-1620000-000929-01

2023년 행정복지센터
장애인 접근·이용 모니터링
결과보고서



2023년 행정복지센터
장애인 접근.이용 모니터링

2023년 국가인권위원회에 모니터링 보고서를 제출합니다.

2023. 9. 20

수행기관 1577-1330 장애인차별상담전화 평지

-목차-

I. 모니터링 개요	7
1. 모니터링의 목적 및 필요성	
2. 모니터링 범위	
3. 모니터링 진행방법	
II. 2023년 모니터링 결과 분석	17
1. 모니터링 조사대상	
2. 행정복지센터 장애인주차구역	
3. 행정복지센터 주출입구	
4. 행정복지센터 건물내부	
5. 행정복지센터 이용	
6. 기타 행정복지센터 이용시 어려운 점	
III. 2019년 · 2023년 모니터링 결과 비교 분석	34
1. 2019년 2023년 모니터링 조사대상 비교	
2. 2019년 2023년 문항별 모니터링 결과 비교	
IV. 행정복지센터 모니터링 결과분석 및 제언	47
1. 모니터링 결과분석 총평	
2. 모니터링 결과에 따른 개선 및 대응방안	
[별첨자료1]	51
2023 행정복지센터 장애인 접근.이용 모니터링 대상명단	
[별첨자료2]	73
2023 행정복지센터 장애인 접근.이용 모니터링 체크리스트	
[별첨자료3]	79
2023 행정복지센터 장애인 접근.이용 모니터링 교육자료	
[별첨자료4]	97
2023 행정복지센터 장애인 접근.이용 모니터링 결과	

I. 모니터링 개요

1. 모니터링의 목적 및 필요성

「장애인·노인·임산부 등의 편의증진 보장에 관한 법률(약칭: 장애인등편의법)」에서는 행정복지센터 등 공공건물 및 공중이용시설에는 장애인을 위한 최소한의 편의시설을 갖춰야 할 의무가 있습니다.

제6조(국가와 지방자치단체의 의무) 국가와 지방자치단체는 장애인등이 일상생활에서 안전하고 편리하게 시설과 설비를 이용하고, 정보에 접근할 수 있도록 각종 시책을 마련하여야 한다.

제16조(시설이용상의 편의 제공) ① 장애인등이 많이 이용하는 공공건물 및 공중이용시설의 시설주는 휠체어, 점자(點字) 안내책자, 보청기기 등을 갖추어 두고 장애인등이 해당 시설을 편리하게 이용할 수 있도록 하여야 한다.

제16조의2(장애인에 대한 편의 제공) 장애인은 대통령령으로 정하는 공공건물 및 공중이용시설을 이용하려는 경우에는 시설주에게 안내 서비스, 한국수어 통역 등의 편의 제공을 요청할 수 있다. 이 경우 시설주는 정당한 사유가 없으면 이에 따라야 한다.

제17조(장애인전용주차구역 등) ① 시설주등은 주차장 관계 법령과 제8조에 따른 편의시설의 설치기준에 따라 해당 대상시설에 장애인전용주차구역을 설치하여야 한다.

또한 「장애인차별금지 및 권리구제 등에 관한 법률(약칭: 장애인차별금지법)」에서는 행정복지센터 등 공공기관은 장애인 차별을 금지하고 권리구제에 대한 책임으로 정당한 편의를 반드시 제공하도록 하고 있습니다.

제8조(국가 및 지방자치단체의 의무) ①국가 및 지방자치단체는 장애인 및 장애인 관련자에 대한 모든 차별을 방지하고 차별받은 장애인 등의 권리를 구제할 책임이 있으며, 장애인 차별을 실질적으로 해소하기 위하여 이 법에서 규정한 차별 시정에 대하여 적극적인 조치를 하여야 한다. ②국가 및 지방자치단체는 장애인 등에게 정당한 편의가 제공될 수 있도록 필요한 기술적·행정적·재정적 지원을 하여야 한다.

제4조(차별행위) 3. 정당한 사유 없이 장애인에 대하여 정당한 편의 제공을 거부하는 경우

제26조(사법·행정절차 및 서비스 제공에 있어서의 차별금지) ⑤공공기관 및 그 소속원은 장애인이 사법·행정절차 및 서비스에 참여하기 위하여 장애인 스스로 인식하고 작성할 수 있는 서식의 제작 및 제공 등 정당한 편의 제공을 요구할 경우 이를 거부하거나 임의로 집행함으로써 장애인에게 불이익을 주어서는 아니 된다.

이러한 규정을 근거로 2019년 전국 행정복지센터 3499곳 중 1794곳 (51.4%)에 대한 모니터링을 진행하였습니다. 그리고 모니터링 결과에 대하여 행정복지센터의 장애인 이용 및 접근에 대한 실태를 분석하고, 그 자료를 바탕으로 행정안전부 등 관련부처와 국가인권위원회 진정 등을 통해서 시정을 요구하는 다양한 문제제기를 진행하였습니다.

현재, 행정복지센터는 단순히 민원서류를 발급받는 등의 행정업무를 처리하는 역할 뿐 아니라, 지역사회 주민을 위한 다양한 프로그램을 운영하며 주민의 여가와 휴식에 있어서 매우 중요한 생활문화공간으로 역할과 규모가 확대되고 있습니다. 또한, 중요한 선거에 있어서 사전투표소 등으로 이용되면서 선거권이라는 권리행사의 문제로 이어지고 있습니다.

결국, 행정복지센터의 장애인 이용과 접근에 대한 문제는 단순히 기본적인 행정업무처리의 어려움 정도가 아니라 지역사회의 다양한 활동에서 배제되는 차별의 문제로 이어지고 있습니다.

하지만, 이러한 행정복지센터의 역할 확대와 장애인들의 시설개선 및 편의제공에 대한 요청에도 불구하고 여전히 많은 곳이 장애인의 접근과 이용의 편의를 고려하지 않은 채 운영되고 있습니다. 이에 2019년 모니터링 결과를 바탕으로 이후 변화된 상황을 확인하고 개선의 정도와 계속되고 있는 문제점을 점검하기 위하여 2023년 행정복지센터에 대한 모니터링을 진행하였습니다.

이번 모니터링의 결과를 통해 확인된 행정복지센터의 문제점들은 장애인차별시정기구인 국가인권위원회에 진정을 통해 정부부처와 관련기관들에 빠른 시정을 요구할 계획입니다.

2. 모니터링 범위

(1) 모니터링 대상 선정

① 2019년 모니터링 대상

2019년 행정복지센터 모니터링은 전국 17개 지자체 3499개소 읍면동 행정복지센터 중 이후 문제제기를 위하여 지역별로 상황을 고르게 점검하고 이에 정당성 있는 결과를 도출하기 위하여 지역별로 50% 정도의 비율로 조사대상을 선정하였습니다. 이에 따라 전체 3499개소 중 51.3%인 1749곳에 대한 모니터링을 진행하였습니다.

<전국 행정복지센터 현황> (2019년 행정안전부 자료)

서울	부산	대구	인천	광주	대전	울산	세종	경기
424	206	139	152	95	79	56	19	559
강원	충북	충남	전북	전남	경북	경남	제주	전체
187	153	207	243	297	332	308	43	3499

<모니터링 대상 선정 현황> (2019년 모니터링 자료)

서울	부산	대구	인천	광주	대전	울산	세종	경기
311	167	109	88	85	46	55	0	198
강원	충북	충남	전북	전남	경북	경남	제주	전체
119	107	100	38	87	46	223	15	1794

② 2023년 모니터링 대상 선정

‘2022년 서울특별시 행정복지센터 구별 현황자료(2021. 12. 31. 기준)’ 및 ‘전국 시도별 행정복지센터 편의시설 현황자료(2021. 12. 31. 기준)’를 확보하여, 2019년 모니터링 조사 자료와 비교 검토하면서 **장애인화장실과 엘리베이터 미설치로 확인되는 곳을 중심으로** 전국 870개 행정복지센터를 선정하였습니다.

<전국 지자체별 행정복지센터 현황 기초자료 (예시)>

시도	시군구	읍면동	휠체어 장애인 출입 가능 여부 (경사로, 턱 등)	시각장애인 출입 가능 여부 (촉지도, 입구 앞 점형블럭 유무 등)	장애인 화장실 유무 여부	주차 면수	장애인 주차구역 면수	2층 건물 이상 주민센터 여부	2층 건물 이상 시승강기 여부
서울	강남구	000 주민센터	○	○	○	7	1	○	○
			○	○	○	19	1	○	○
			○	○	○	38	2	○	○

**<전국 행정복지센터 중
지역별 모니터링 대상> (2019년)**

지역	전체	대상	퍼센트(%)
강원	187	119	63.64
경기	559	207	37.03
경남	308	223	72.40
경북	332	46	13.86
광주	95	85	89.47
대구	139	109	78.42
대전	79	46	58.23
부산	206	167	81.07
서울	424	311	73.35
세종	19	0	0.00
울산	56	55	98.21
인천	152	79	51.97
전남	297	87	29.29
전북	243	38	15.64
제주	43	15	34.88
충남	207	100	48.31
충북	153	107	69.93
합계	3,499	1,794	51.3

<2023년 지역별 모니터링 대상>

지역	조사대상	퍼센트(%)
강원	70	8.0
경기	117	13.4
경남	57	6.6
경북	26	3.0
광주	35	4.0
대구	45	5.2
대전	19	2.2
부산	101	11.6
서울	146	16.8
울산	32	3.7
인천	39	4.5
전남	53	6.1
전북	14	1.6
제주	12	1.4
충남	50	5.7
충북	54	6.2
합계	870	100.0

(2) 모니터링 조사 내용

행정복지센터의 접근 이용과 관련하여 「장애인·노인·임산부 등의 편의증진 보장에 관한 법률(약칭 : 장애인등편의법)」을 기준으로 시설물 접근에 대한 점검내용과 「장애인차별금지 및 권리구제 등에 관한 법률(약칭:장애인차별금지법)」에 따라 장애인에게 제공되어야하는 정당한 편의제공의 종류와 제공여부에 대한 점검내용으로 체크리스트를 작성하였습니다.

(*2019년 체크리스트와 동일한 내용으로 구성)

① 행정복지센터 주차구역

-장애인주차구역 유무

- 장애인주차구역의 수
- 장애인주차구역의 크기
- 장애인주차구역에 대한 표시 여부

② 행정복지센터 주 출입구

- 주출입구 경사로 설치 여부
- 법과 기준에 맞는 경사로 설치 규격 및 방법 확인
- 주출입구 점자유도블럭 설치
- 점자유도블럭의 관리상태
- 주출입구 문의 종류 및 비상호출벨 설치 등 점검

③ 행정복지센터 건물 내부

- 건물의 높이 (층수)
- 엘리베이터 설치여부
- 엘리베이터 편의시설 설치유무
- 장애인화장실 설치 여부 및 사용가능여부
- 장애인화장실 사용 불가능한 이유

④ 행정복지센터 이용

- 민원실의 위치
- 행정복지센터 전체 건물의 구성
- 민원실 접수대 휠체어 접근 가능 여부
- 민원실 편의제공 종류 및 제공유무
- 행정복지센터 이용시 어려웠던 점

3. 모니터링 진행 방법

① 모니터링단 구성

모니터링 진행은 지역별 15771330 장애인차별상담전화 운영단체, 장애인자립생활센터 소속 회원과 활동가들 중 휠체어를 사용하는 장애인 당사자를 중심으로 구성하였습니다. 이에 전국 47개 장애인자립생활센터를 중심으로 141명이 모니터링 활동에 참여하였습니다.

<모니터링 참여자 유형>

장애유형	참여자수
뇌병변 장애인	66명
내부장애인(신장, 심장 등)	7명
정신적장애인(자폐, 정신, 지적 등)	19명
중복장애인 (시각/지체, 지적/뇌병변, 지체/청각 등)	14명
청각장애인	11명
비장애인	24명
전체	141명

<모니터링단 지역별 참여센터 및 참여자 수>

지역	참여센터	모니터링단(명)
서울	가온장애인자립생활센터	33
	강동장애인자립생활센터	
	남은자장애인자립생활센터	
	노들장애인자립생활센터	
	송파솔루션장애인자립생활센터	
	장애인자립생활센터판	
	중랑장애인자립생활센터	
인천	민들레장애인자립생활센터	7
	인천서구장애인자립생활센터	
	인천장애인자립생활센터	
경기	김포장애인자립생활센터	21
	포천나눔의집장애인자립생활센터	
	상록수장애인자립생활센터	

	안양시장애인인권센터	
	소담장애인자립생활센터	
	이삭장애인자립생활센터	
	화성동부장애인자립생활지원센터	
	에바다장애인자립생활센터	
강원	원주장애인자립생활센터	9
	강릉장애인자립생활센터	
	춘천호반장애인자립생활센터	
충북	옥천장애인자립생활센터	4
	사나래장애인자립생활센터	
	다사리장애인자립생활센터	
	직지장애인자립생활센터	
	충북피플퍼스트센터	
충남	충남중증장애인자립생활센터	5
대구	다릿돌장애인자립생활센터	9
	다사장애인자립생활센터	
	대구사람장애인자립생활센터	
	한국농아인협회 대구광역시협회	
경북	경산장애인자립생활센터	12
	안동장애인자립생활센터	
	포항장애인자립생활센터	
부산	가람장애인자립생활센터	16
	부산뇌병변장애인인권협회	
	삶장애인자립생활센터	

	영도장애인자립생활센터	
경남	양산장애인인권센터	3
울산	울산장애인부모회	
광주	광주나눔장애인자립생활센터	10
	오방장애인자립생활센터	
전남	나주변화장애인자립생활센터	10
	순천팔마장애인자립생활센터	
	여수장애인자립생활센터	
전북	전북중증장애인자립생활센터	1
제주	제주도이동권연대	1

② 모니터링 교육 (*교육내용은 별첨자료)

장애인등편의법, 장애인차별금지법을 기준으로 모니터링에 필요한 기본 법규정과 체크리스트에 대한 교육을 지역별 대면으로 진행하였습니다. 지역별 사전교육을 통해 모니터링 체크리스트 작성에 대한 기본 원칙을 공유하고 모니터링에 대한 기준을 사전에 인지하여 객관적이고 통일성있는 내용을 도출하기 위한 과정입니다.

교육은 서울/경기, 강원, 대구, 경북, 부산, 전남, 광주, 충북, 울산 등으로 나누어서 진행하였습니다. (제주 등은 온라인으로 교육진행)

일시	지역
3월15일	강원지역
3월16일	대구지역
3월17일	경북지역
3월23일~24일	부산지역
4월7일	전남지역
4월8일	광주지역
4월9일	충북지역

4월10일	울산지역
4월15일~4월30일	서울지역(총5회 진행)



부산지역 모니터링 교육



대구지역 모니터링 교육



충북지역 모니터링



경북지역 모니터링

③ 모니터링 진행

- 각 지역별 모니터링단으로 사전에 조사대상 행정복지센터에 대한 명단을 전달.
- 모니터링단이 체크리스트를 중심으로 직접 방문하여 조사를 진행.
- 협조공문은 사전에 배포하지 않고 지참하여 방문이후 조사진행시 요구할 경우 제공

④ 체크리스트 취합 및 분석

-지역별 모니터링단 소속 센터 등에서 체크리스트와 사진을 취합하여 15771330 평지 중앙상담소로 전달

- 설문지 코딩 작업 및 분석
- : 설문지 기본 검토 (누락된 부분 및 내용의 유효성에 대한 기본검토)
- : 통계프로그램 실행을 위한 코딩작업
- : SPSS 분석 프로그램을 통해서 기본 자료에 대한 기초분석
- : 기초분석을 바탕으로 항목별로 분석
- : 기타 응답에 대한 검토

⑤ 모니터링 진행

주요일정

- 모니터링 계약 및 준비 : 2023년 3월
- 모니터링 교육 : 2023년 3월~4월
- 모니터링 진행 : 2023년 4월~6월
- 모니터링 취합 및 분석 : 6월~8월
- 모니터링 결과분석 및 보고서 작성 : 8월~9월

Ⅱ. 2023년 모니터링 결과 분석

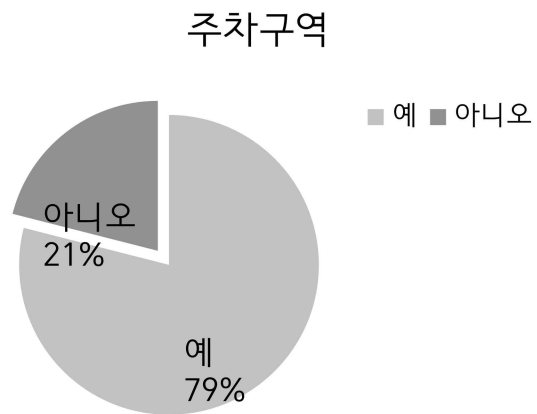
1. 모니터링 조사대상 (*전체 조사대상 명단 별첨자료 첨부)

*2019년 행정복지센터 1,794개소 모니터링 진행 대상 중, 화장실이 없거나 엘리베이터가 없는 등 시설이 미비한 곳을 우선적으로 870개 표본 선정

2. 행정복지센터 장애인주차구역

[1] 장애인 주차구역이 있나요?

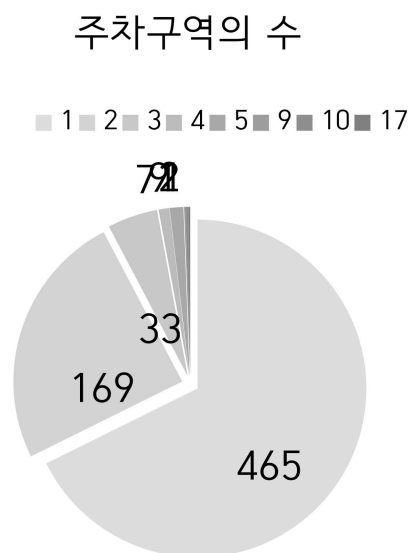
주차구역 (2023)		
	조사대상수	퍼센트
예	687	79.0
아니오	183	21.0
전체	870	100.0



▶ 장애인주차구역의 경우 장애인등편의법상 공공기관에는 기본적으로 한곳이상 설치해야하는 것이 원칙임에도, 전체 조사대상 870개중 장애인주차구역이 단 한곳도 설치되어 있지 않은 곳은 183곳으로 공공기관임에도 불구하고 여전히 장애인주차구역과 같은 기본적 시설 조차 갖추어져 있지 않은 상황입니다.

[1-1] 1번 문항에서 ‘㉠ 예’ 로 표기한 경우 주차구역의 수는 몇 개인가요?

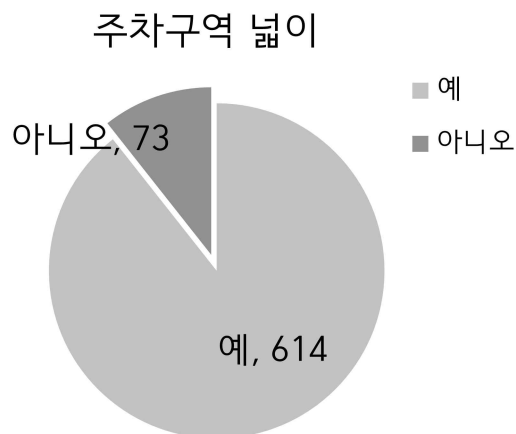
주차구역의 수 (2023)		
주차구역수	대상 수	퍼센트
1	465	53.4
2	169	19.4
3	33	3.8
4	7	0.8
5	9	1.0
9	1	0.1
10	2	0.2
17	1	0.1
주차구역(있음)	687	79.0
주차구역(없음)	183	21.0
전체	870	100.0



▶ 장애인주차구역을 1곳만 설치한 곳이 465개소로 53.4%, 2개 설치한 곳이 169개소로 19.4%입니다. 결국 주차구역이 있는 행정복지센터 687개중 72.8%의 행정복지센터에서 1~2개의 장애인 주차장을 설치하고 있습니다.

[1-2] 다른 주차장보다 장애인 주차구역이 더 넓은가요?

주차장넓이		
	대상 수	퍼센트(%)
예	614	89.3
아니오	73	10.6
주차구역(있음)	687	79.0
주차구역(없음)	183	21.0
전체	870	100.0

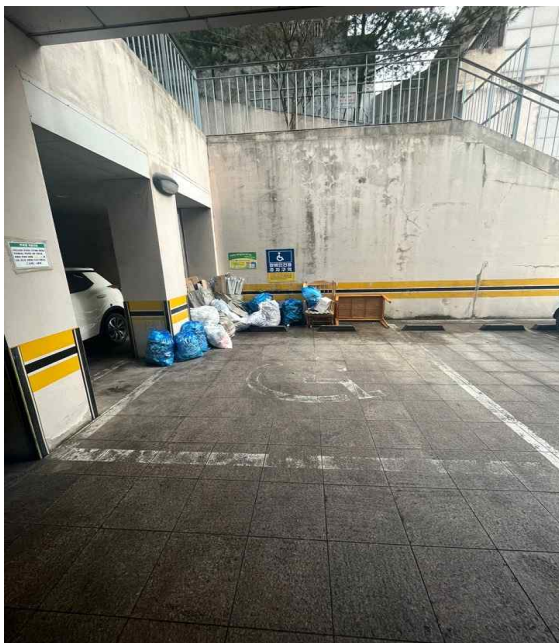


▶법적으로 장애인 주차구역(3.3m)은 비장애인 주차구역(2.3m) 보다 폭이 1m가 더 넓어야 합니다. 이는 장애인의 경우 운전석에서 내려 휠체어 등을 안전한 공간에서 이동준비할 수 있도록 하기 위함입니다. 현재 주차장이 설치되어있는 687개소 중 일반주차장보다 넓은 곳은 614개소 89.3%이며, 일반주차장과 차이가 없는 경우는 73개소 10.6%입니다.

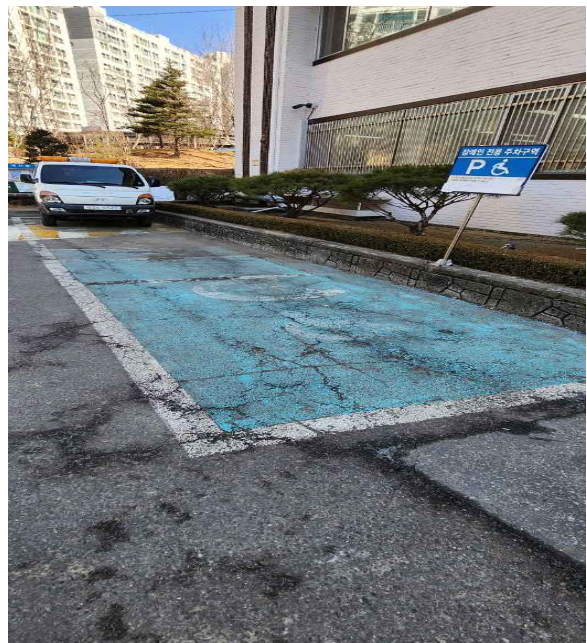
[1-3] 장애인 주차구역에 어떠한 표시가 되어 있나요? (중복표기 가능)

주차장표시			
	대상수	퍼센트	케이스 중 %
바닥휠체어그림	668	37.5%	97.2%
주차장안내판	611	34.3%	88.9%
주차장바닥색	503	28.2%	73.2%
전체	1782	100.0%	259.4%

▶장애인주차구역이 있는 687개소 중 바닥에 휠체어그림이 있는 곳은 전체 조사대상중 668개소, 주차장안내판이 설치되어있는 곳은 611개소, 주차장바닥색이 다르게 표시되어있는 곳은 503개소입니다. 장애인주차구역은 기본적으로 문항의 세가지를 모두 설치하도록 규정하고 있으며, 모니터링 결과 10개소중 7개소 정도에 모두 설치되어있는 것으로 확인됩니다.



서울시 노원구 상계3.4동주민센터



경기도 과천시 갈현동주민센터



울산남구옥동행정복지센터



수원권선구매탄1동주민센터

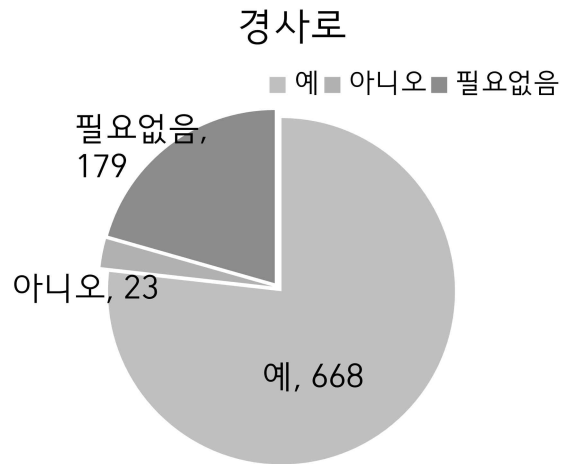


서울양천구신정6동주민센터

3. 행정복지센터 주출입구

[2] 주 출입구에 휠체어 접근이 가능하도록 경사로가 설치되어 있습니까?

경사로		
	대상 수	퍼센트
예	668	76.8
아니오	23	2.6
필요없음(턱없음)	179	20.6
전체	870	100.0



▶ 전체 모니터링 대상 870개중 경사로가 설치되어 있지 않은 곳은 23개소로 2.6%입니다. 이번 모니터링 대상 870개소 대부분은 경사로가 설치되어있거나 필요없는 경우로 조사에서 보여지고 있지만, 경사로의 상태에 대한 문제 때문에 실제로 접근이 가능한 부분에서는 다소 어려움이 있는 곳이 확인되고 있습니다.

2-1 경사로가 설치되어 있다면 폭은 어떠했나요?

경사로폭			
	대상 수	퍼센트	유효 퍼센트
좁다	87	10.0	13.0
적당하다	581	66.8	87.0
경사로(있음)	668	76.8	100.0
경사로(없음)	202	23.2	
전체	870	100.0	

2-2 경사로가 설치되어 있다면 안전바가 있습니까?

경사로안전바			
	대상 수	퍼센트	유효 퍼센트
예(양쪽)	438	50.3	65.6
아니오	230	26.4	34.4
경사로(있음)	668	76.8	100.0
경사로(없음)	202	23.2	
전체	870	100.0	

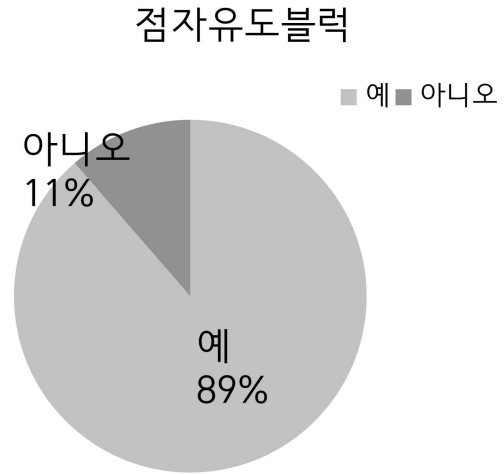
2-3 휠체어가 이동하기에 경사로의 기울기는 어떠합니까?

경사로그울기			
	대상 수	퍼센트	유효 퍼센트
적당하다	400	46.0	60.0
가파르다	267	30.7	40.0
경사로(있음)	668	76.8	100.0
경사로(없음)	202	23.2	
전체	870	100.0	

▶경사로의 경우 수치상 870개 모니터링 대상 중 설치되어있지 않은 23개소를 제외하고는 모두 가능해야하지만, 실제로 경사로의 폭이 좁거나 안전바가 양쪽모두 설치되어있지 않거나, 경사로의 기울기가 가파르기 때문에 전체 870개소 중 30~40%는 접근이 어려운 상황입니다. 특히 경사로 기울기의 경우 법적기준은 5도이하이지만 모니터링 결과 40% 정도의 비율로 가파르다고 조사되었기 때문에 **실제로 편안하게 이용할 수 있는 경사로는 400여개** 정도일 것으로 예상되는 상황입니다.

[3] 주 출입구에 시각장애인 점자유도블럭이 설치되어 있습니까?

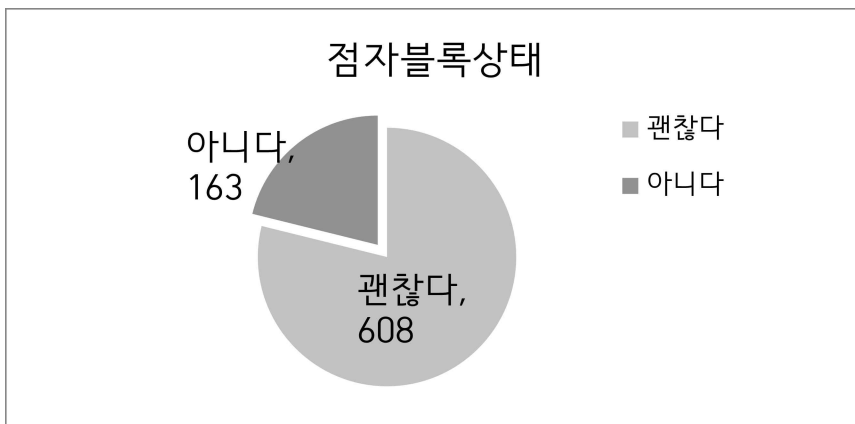
주출입구점자		
	대상 수	퍼센트
예	771	88.6
아니오	99	11.4
전체	870	100.0



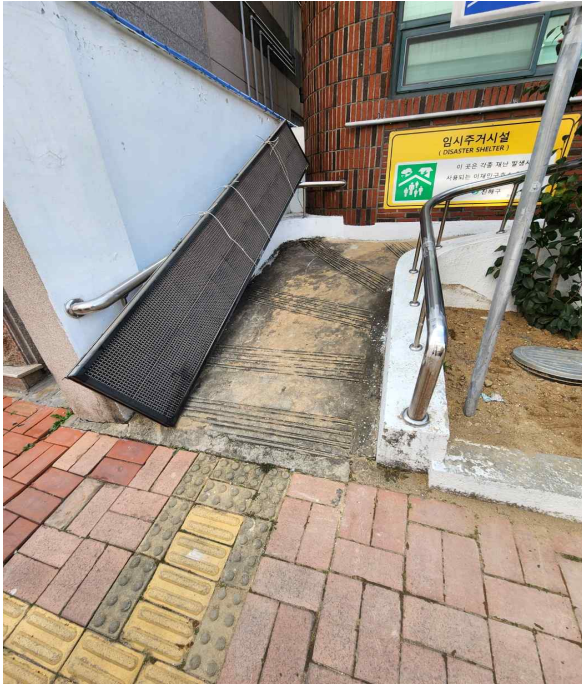
▶모니터링 조사 대상 중 99개소인 11% 정도의 행정복지센터에 여전히 점자유도블럭이 없는 상황입니다.

3-1. 점자유도블럭이 설치되어 있다면 상태는 어떠한가요?

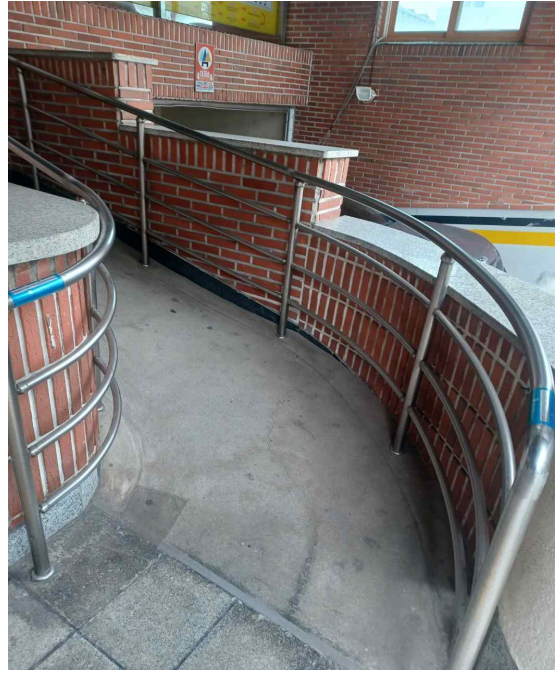
점자블록 상태			
	대상 수	퍼센트	유효 퍼센트
괜찮다	608	69.9	78.9
아니다(부서짐 등)	163	18.7	21.1
점자블록(있음)	771	88.6	100.0
점자블록(없음)	99	11.4	
전체	870	100.0	



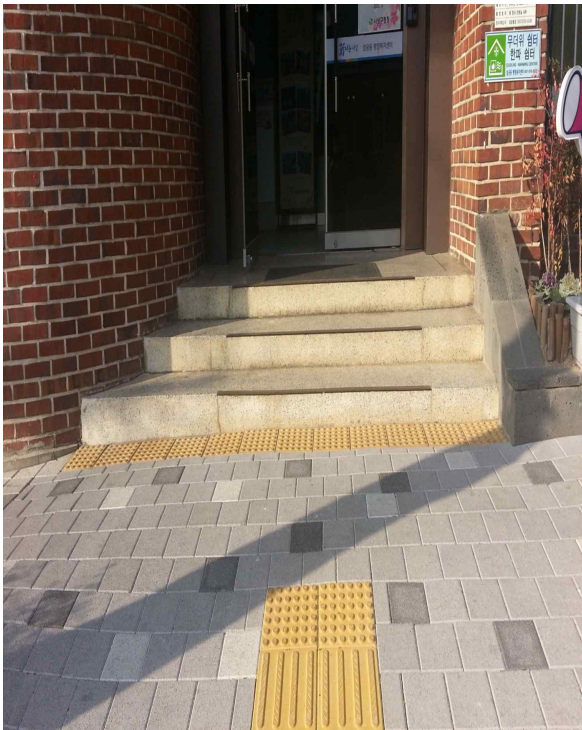
▶점자유도블럭은 설치유무뿐 아니라 설치 이후에 관리가 매우 중요합니다. 하지만, 이번 모니터링 과정에서 설치되어있는 점자유도블럭 771개소 중 163개소(21.1%)의 점자유도블럭이 부서지거나 제대로 설치되지 않는 등 관리가 잘 되고 있지 않은 상황입니다..



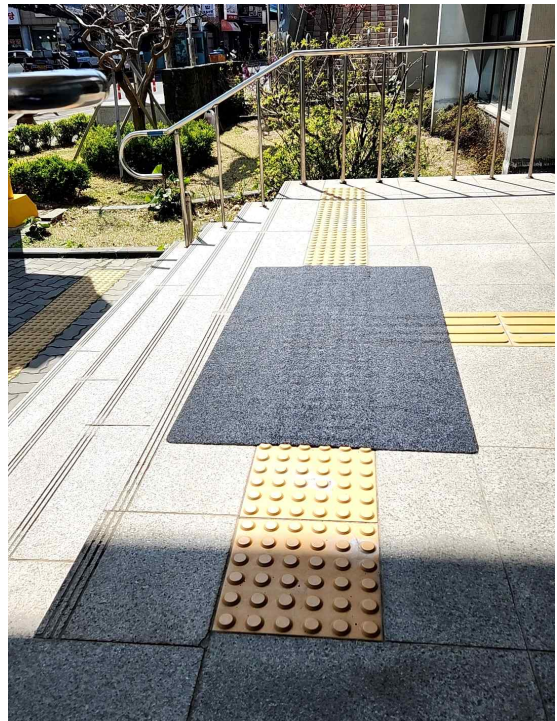
경남창원시진해구충무동주민센터



부산동래구은천1동주민센터



부산사상구업궁동행정복지센터



제주제주시화북동주민센터

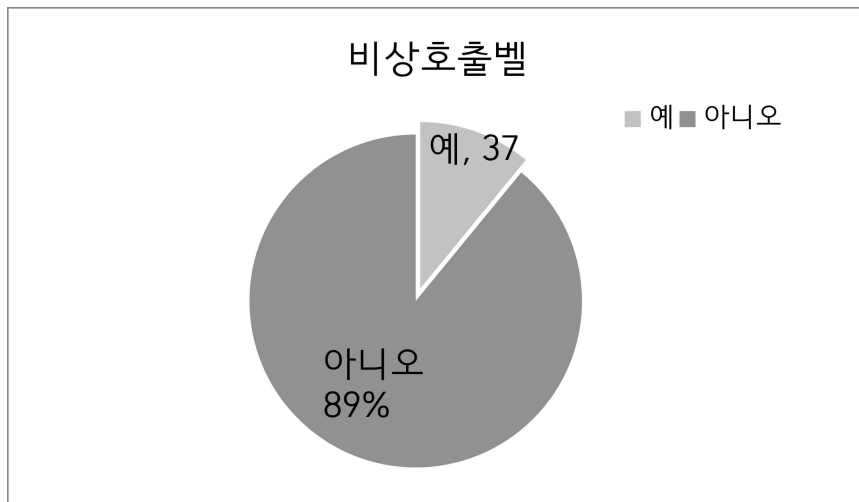
[4] 주 출입구 문은 무엇인가요? (중복선택)

출입문형태			
	대상 수	퍼센트	케이스 중 %
주출입구자동문	338	34.9%	38.9%
주출입구여달이미달이	630	65.1%	72.4%
	968	100.0%	111.3%

▶장애인이 가장 사용하기 편리한 문의 형태는 자동문입니다. 이번 모니터링에서 자동문이 설치되어있는 곳은 전체 968개중 338개소입니다., 이에 비해 여달이미달이문이 설치된 곳이 630개소로 전체적으로 여달이미달이문의 설치가 많았으며, 전체의 10퍼센트 정도만 자동문과 여달이미달이 문이 함께 설치되어 있습니다.

4-1. 주 출입구의 문이 자동문이라면 비상호출벨이 있나요?

비상호출벨			
	빈도	퍼센트	유효 퍼센트
예	37	4.3	10.9
아니오	301	34.6	89.1
자동문 (있음)	338	38.9	100.0
자동문 (없음)	532	61.1	
전체	870	100.0	



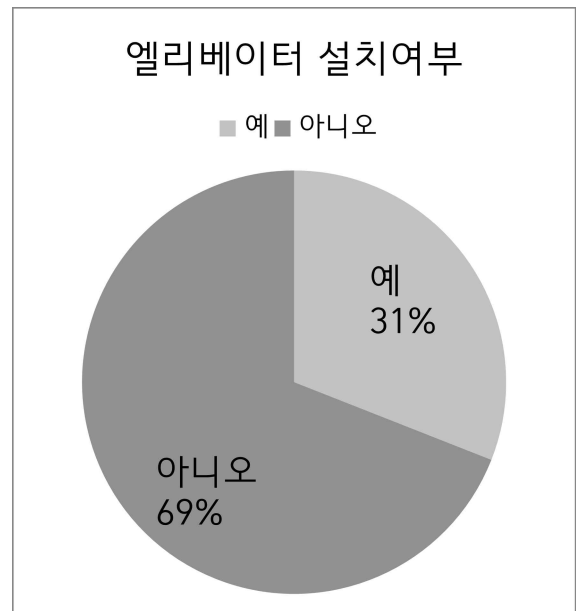
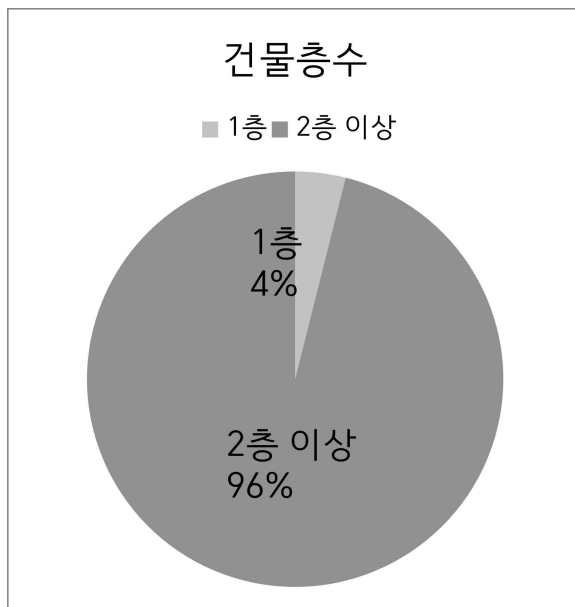
4. 행정복지센터 건물내부

[5] 행정복지센터 건물은 몇 층짜리 건물인가요?

건물층수		
	빈도	퍼센트
1층	34	3.9
2층 이상	836	96.1
전체	870	100.0

5-1. 건물이 2층 이상이라면 엘리베이터가 있나요?

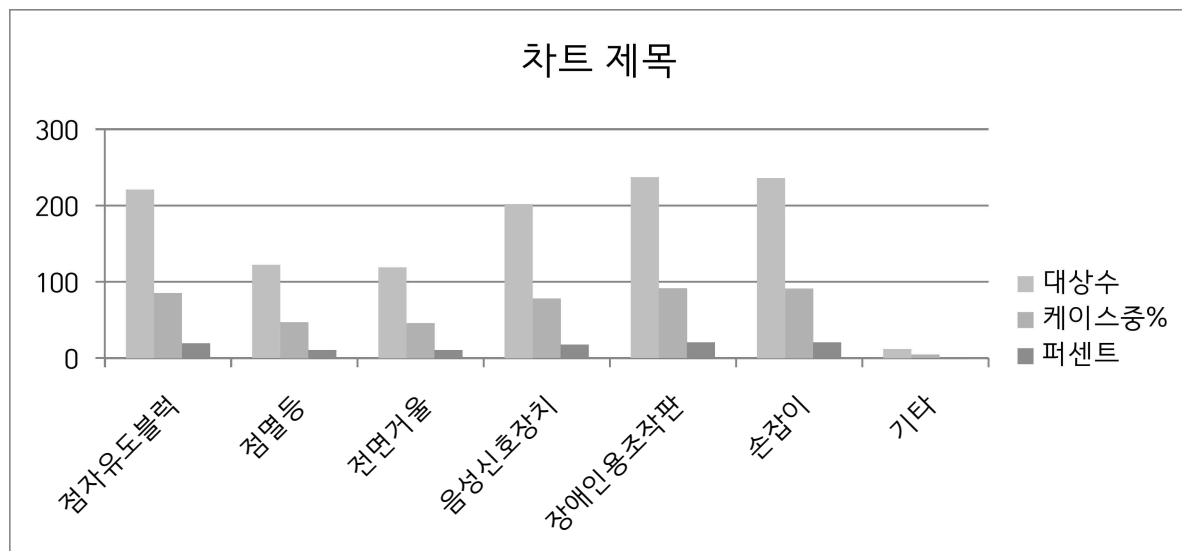
건물층수 * 엘리베이터설치여부					
			엘리베이터설치여부		전체
			예	아니오	
건물층수	2층 이상	대상 수	259	577	836
		전체 중 %	31.0%	69.0%	100.0%



▶ 행정복지센터의 경우 대부분 2층 이상의 건물을 가지고 있으며, 민원실이외에 여러 가지 공간에서 다양한 프로그램을 운영하고 있습니다. 이러한 행정복지센터의 다양한 활용에 따라 엘리베이터가 반드시 필요한 상황입니다. 하지만, 2층이상의 건물임에도 엘리베이터가 여전히 설치되지 않은 행정복지센터가 70%나 되며, 이에 장애인의 건물접근권이 매우 열악한 상황입니다.

5-2. 엘리베이터에 설치되어 있는 것을 모두 고르세요 (법적으로 설치의무)

엘리베이터편의시설			
	대상 수	퍼센트	케이스 중 %
점자유도블록	221	19.2%	85.3%
점멸등	122	10.6%	47.1%
전면거울	119	10.4%	45.9%
음성신호장치	202	17.6%	78.0%
장애인용조작판	237	20.6%	91.5%
손잡이	236	20.5%	91.1%
기타	12	1.0%	4.6%
전체	1149	100.0%	443.6%



▶ 엘리베이터에 설치해야할 기본편의시설의 경우 장애인용조작판(91.5%)과 엘리베이터내 손잡이(91.1%)가 가장 많이 설치되어 있습니다. 이외에 점자유도블럭(85.3%)과 음성신호장치(78.0%)가 뒤를 이어 많이 설치되어 있습니다. 하지만, 휠체어가 회전할 수 없는 경우 출

입구의 대기하는 사람을 휠체어이용자가 보면서 부딪히지 않고 내릴수 있도록 하는 중요한 안전장치인 전면거울의 경우 여전히 40%정도밖에 설치되지 않은 상황입니다.



서울강서구등촌1동주민센터



서울강서구가양2동주민센터

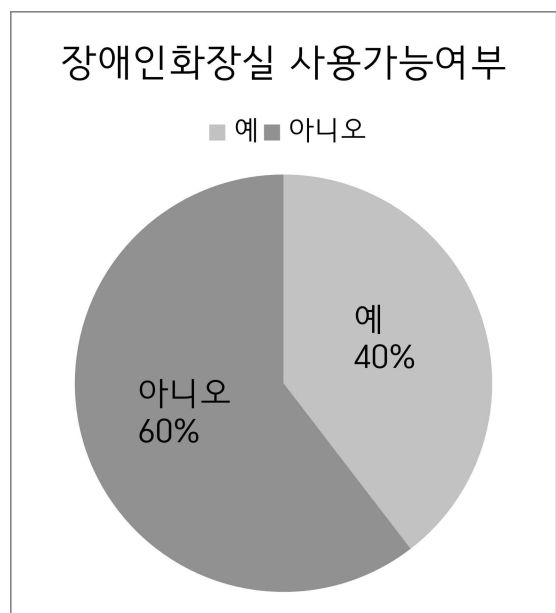
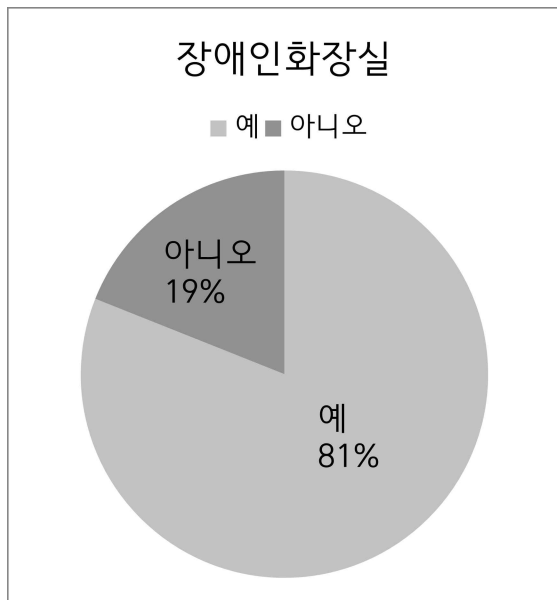
5-3. 장애인 화장실이 있나요?

장애인화장실 (2023)		
	대상 수	퍼센트 (%)
예	705	81.0
아니오	165	19.0
전체	870	100.0

▶ 행정복지센터의 장애인화장실은 누구나 이용할 수 있는 공공편의시설임에도 불구하고 여전히 장애인화장실이 설치되지 않은 행정복지센터가 20% 가까이 있는 상황입니다.

5-4. 장애인 화장실은 사용 가능한가요?

화장실사용가능여부			
	대상 수	퍼센트 (%)	유효 퍼센트 (%)
예	279	32.1	39.6
아니오	426	49.0	60.4
장애인화장실 (있음)	705	81.0	100.0
장애인화장실 (없음)	165	19.0	
전체	870	100.0	



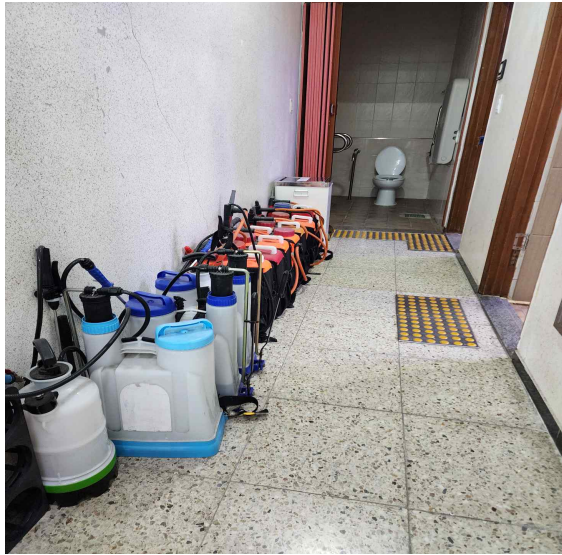
▶ 장애인화장실의 경우 설치가 되지 않은 행정복지센터가 870개 모니터링 대상 중 165개나 있는 상황입니다. 그리고 화장실이 설치되어 있는 705개 중에서도 사용할 수 없는 화장실이 426개소나 되기 때문에 결국 전체 870개중 사용할 수 있는 화장실은 279개소(32%)밖에 되지 않는 상황입니다..

5-5. 화장실 사용이 가능하지 않다면 왜 그런지 모두 고르세요

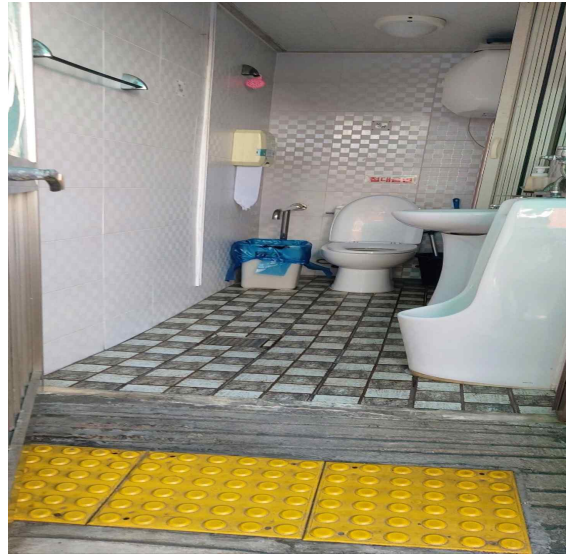
장애인화장실 사용불가 이유 (2023)			
	대상 수	퍼센트(%)	케이스 중 %
화장실잠김	8	1.2%	1.9%
청소도구쌓임	101	15.2%	23.7%
화장실좁음	265	40.0%	62.2%
남녀구분없음	189	28.5%	44.4%
기타	100	15.1%	23.5%
	663	100.0%	155.6%

▶장애인화장실을 사용하기 어려운 가장 큰 문제는 **화장실의 내부와 외부 공간이 좁아서 이동과 접근이 어려운 점**입니다. 결국 장애인화장실을 설치하는 과정에서 실제 장애인의 이용을 전혀 고려하지 않고 설치되고 있으며, 이러한 문제의 경우 새롭게 설치하는 것 이외에는 가능한 방법이 없기 때문에 행정청이 이중의 예산을 부담하는 결과를 갖고 오게 됩니다. 이에 처음 설계과정에서 장애인의 이동가능한 동선을 고려하여 설치할 수 있도록 관련 내용에 대한 세부적인 지침이 필요합니다. 또한, 남녀구분이 없는 화장실의 문제가 문항중 두 번째로 큰 비율로 나타나고 있으며, 여전히 **장애인 화장실을 남녀구분없이 형식적으로 설치**하고 있다는 것을 보여주는 모니터링 결과였습니다.





경북포항시두호동주민센터



부산부뇌협감만1동주민센터



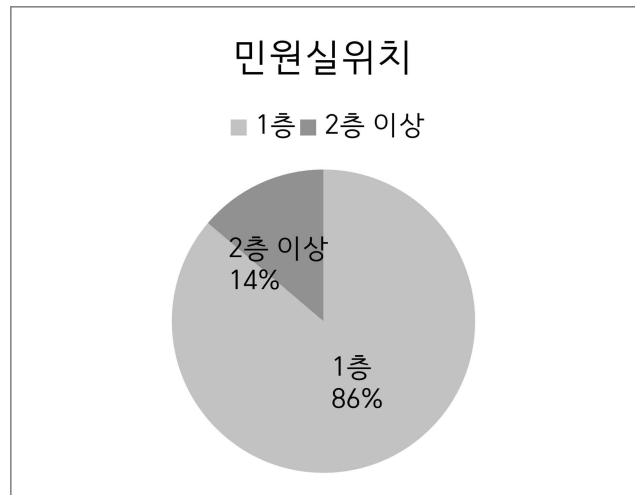
전남담양군대덕면행정복지센터



5. 행정복지센터 이용

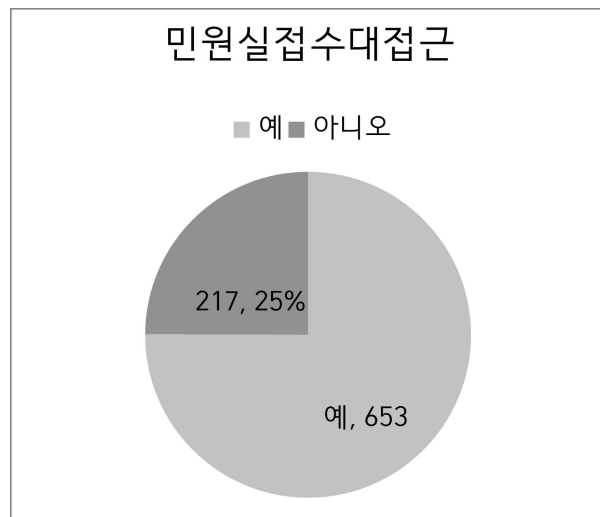
[6] 행정복지센터의 민원실(주민등록등본 등 발급하는 곳)은 몇 층에 있나요?

민원실 위치 (2023)		
	빈도	퍼센트
1층	750	86.2
2층 이상	120	13.8
전체	870	100.0



6-2. 민원실 접수대에 휠체어 이용자의 접근이 가능한가요?

접수대접근		
	빈도	퍼센트 (%)
예	653	75.1
아니오	217	24.9
전체	870	100.0



6-3. 민원실 이용시 장애유형에 맞게 제공되는 정당한 편의제공 (중복응답)

민원실 편의제공 (2023)			
	대상 수	퍼센트	케이스 중 %
점자안내책자 등	394	17.8%	45.3%
확대경	814	36.8%	93.6%
수어통역	265	12.0%	30.5%
인력지원	699	31.6%	80.3%
기타	42	1.9%	4.8%
전체	2214	100.0%	254.5%

▶장애인차별금지법상 민원실 이용에 있어서 장애인에게 필요한 편의는 모두 제공하도록 하고 있습니다. 이번 모니터링 결과에 따르면 확대경과 같은 기본적인 도구제공과 인력지원이 현재 주요한 편의로 제공되고 있으며, 점자책자와 수어통역이 여전히 제대로 제공되지 못하고 있는 상황입니다.

6. 기타 행정복지센터 이용시 어려운 점

- 화상전화기 안내판이 있지만 직원 누구도 위치를 모르고 없는 것 같다는 대답만 들음
- 출입구 경사로 안전바가 없는 부분에 휠체어가 떨어질 위험이 있음
- 점자표기법 맞지 않는 시각장애인 안내표지판 설치
- 계단 끝에 계단이 끝났다는 점자블록이 없음
- 도움벨의 위치가 발견하기 어려운 곳이 있음
- 점자유도 블록 근처에 매트가 깔려 있어서 구분이 어려움
- 주차차량으로 경사로 진입이 어려움
- 행정복지센터 건물이 노후되어서 전반적인 편의시설이 부족하고 불편함
- 수어통역이 제공되냐는 질문에 공격적으로 답변하여 미리 준비해간 공문을 건네며 모니터링 중인 것을 설명했지만 계속 불친절한 태도를 보임
- 비탈길에 지어진 건물이라 접근이 어려움
- 점심시간에 업무지원이 안되어서 불편했음
- 장애인화장실 문이 반투명해서 실루엣이 비춰 이용이 불가했음
- 엘리베이터 앞에 장애물이 있어서 이용이 어려웠음
- 수어통역에 대해서 전혀 몰라서 직원들끼리 서로 물어봄

Ⅲ. 2019년 · 2023년 모니터링 결과 비교 분석

(*모니터링 결과는 동일한 표본에 대하여 2019년 결과와 2023년 결과를 함께 표를 제시하면서 비교분석 / 지역별 체크리스트를 취합하여 통계 프로그램 (SPSS 29)을 통해 분석작업을 진행)

1. 모니터링 조사대상 비교

2019년 전국 3499개 행정복지센터 중 1,794개 모니터링 진행, 그중 화장실이 없거나 엘리베이터가 없는 등 시설이 미비한 곳을 우선적으로 870개 표본을 선정하여 2023년 재조사를 진행하였습니다.

<전국 행정복지센터 중 지역별 모니터링 대상> (2019년)

지역	전체	대상	퍼센트(%)
강원	187	119	63.64
경기	559	207	37.03
경남	308	223	72.40
경북	332	46	13.86
광주	95	85	89.47
대구	139	109	78.42
대전	79	46	58.23
부산	206	167	81.07
서울	424	311	73.35
세종	19	0	0.00
울산	56	55	98.21
인천	152	79	51.97
전남	297	87	29.29
전북	243	38	15.64

<2023년 지역별 모니터링 대상>

지역	조사대상	퍼센트(%)
강원	70	8.0
경기	117	13.4
경남	57	6.6
경북	26	3.0
광주	35	4.0
대구	45	5.2
대전	19	2.2
부산	101	11.6
서울	146	16.8
울산	32	3.7
인천	39	4.5
전남	53	6.1
전북	14	1.6

제주	43	15	34.88
충남	207	100	48.31
충북	153	107	69.93
합계	3,499	1,794	51.3

제주	12	1.4
충남	50	5.7
충북	54	6.2
합계	870	100.0

2. 문항별 모니터링 결과 비교

1) 행정복지센터 장애인주차구역

[1] 장애인 주차구역이 있나요?

장애인 주차구역과 관련한 결과는 2019년 이후 큰 변화가 없었으며, 추가로 장애인주차구역이 설치되는 등의 조치는 없었던 것으로 보입니다. 이에 2023년에도 장애인주차장이 없는 행정복지센터가 20%가 넘는 상황입니다.

주차구역 (2023)		
	조사대상수	퍼센트
예	687	79.0
아니오	183	21.0
전체	870	100.0

주차구역 (2019)		
	조사대상수	퍼센트
예	684	78.8
아니오	184	21.2
전체	868	100.0

[1-1] 1번 문항에서 ‘㉠ 예’ 로 표기한 경우 주차구역의 수는 몇 개인가요?

주차구역의 수 역시 눈에 띄는 변화는 없으며, 장애인주차구역의 수가 한개인 곳이 여전히 50%넘게 다수를 차지하고 있습니다. 이후 장애인주차구역의 확대가 필요할 것으로 보입니다.

주차구역의 수 (2023)		
주차구역수	대상 수	퍼센트
1	465	53.4
2	169	19.4

주차구역의 수 (2019)		
주차구역수	대상 수	퍼센트
1	445	53.4
2	184	19.4

3	33	3.8
4	7	0.8
5	9	1.0
9	1	0.1
10	2	0.2
17	1	0.1
주차구역(있음)	687	79.0
주차구역(없음)	183	21.0
전체	870	100.0

3	33	3.8
4	13	0.8
5	4	1.0
9	2	0.1
10	1	0.2
11	1	0.1
주차구역(있음)	684	79.0
주차구역(없음)	184	21.0
전체	868	100.0

[1-2] 다른 주차장보다 장애인 주차구역이 더 넓은가요?

장애인주차구역의 크기에 크게 변화는 없으며, 약 5% 정도의 통계로 장애인주차장의 넓이를 넓힌 곳이 있었던 것으로 보입니다.

주차장넓이 (2023)		
	대상 수	퍼센트(%)
예	614	70.6
아니오	73	8.4
주차구역(있음)	687	79.0
주차구역(없음)	183	21.0
전체	870	100.0

주차장넓이 (2019)		
	대상 수	퍼센트(%)
예	581	66.9
아니오	103	11.9
주차구역(있음)	684	78.8
주차구역(없음)	184	21.2
전체	868	100.0

[1-3] 장애인 주차구역에 어떠한 표시가 되어 있나요? (중복표기 가능)

장애인주차장이 있는 곳에 경우, 70% 이상의 주차구역에서 항목의 내용들이 표시되어있는 것으로 통계에 나타나고 있습니다. 하지만, 2019년과 비교하여 1650개에서 1780개로 100여개 정도의 장애인주차구역에 장애관련 표시가 새롭게 마련된 것으로 보입니다.

주차장표시 (2023)			
	대상수	퍼센트	케이스 중 %
바닥휠체어그림	668	37.5%	97.2%
주차장안내판	611	34.3%	88.9%
주차장바닥색	503	28.2%	73.2%
전체	1782	100.0%	259.4%

주차장표시 (2019)			
	대상수	퍼센트	케이스 중 %
바닥휠체어그림	637	40.8%	98.4%
주차장안내판	599	36.3%	87.6%
주차장바닥색	378	22.9%	55.3%
전체	1650	100.0%	241.2%

▶주차장과 관련하여 2019년의 통계자료와 비교했을 때 눈에 띄는 변화는 없는 것으로 보입니다. 주차장 설치여부와 설치대수 등에서도 2019년과 2023년에 거의 변화가 없는 것으로 보이며, 추가로 장애인주차장 표시 등이 조금 개선된 정도로 확인이 됩니다. 이에 장애인주차장에 대한 의무설치와 1대이상 주차할수 있는 공간의 확보가 필요한 상황입니다.

2) 행정복지센터 주출입구

[2] 주 출입구에 휠체어 접근이 가능하도록 경사로가 설치되어 있습니까?

2019년 조사 당시, 해당 문항에 ‘경사로가 필요없는 경우가 제시되지 않아서’ 2019년과 2023년 조사결과에 약간의 차이가 있습니다. 이에 경사로가 설치되어있다는 답변이 2019년에 비해서 다소 감소하였으나 이는 필요없다는 답변의 영향인 것으로 보입니다. 또한, 경사로가 설치되어있지 않은 비율은 2019년 137개에서 2023년 23개로 10%이상 줄어든 것으로 통계에 나타나며, 이러한 통계를 근거로 경사로를 이용한 접근은 많이 개선된 것으로

보입니다.

경사로 (2023)		
	빈도	퍼센트
예	668	76.8
아니오	23	2.6
필요없음(턱없음)	179	20.6
전체	870	100.0

경사로 (2019)		
	빈도	퍼센트
예	731	76.8
아니오	137	15.7
필요없음(턱없음)	2019년 조사문항없음	
전체	868	100.0

[3] 주 출입구에 시각장애인 점자유도블럭이 설치되어 있습니까?

점자유도블럭의 경우 2019년과 비교하여 **40여개소 정도에서 새롭게 설치**한 것으로 보이지만, 여전히 설치하지 않은 비율이 10%를 넘고 있는 상황입니다.

주출입구점자 (2023)		
	대상 수	퍼센트
예	771	88.6
아니오	99	11.4
전체	870	100.0

주출입구점자 (2019)		
	대상 수	퍼센트
예	730	84.1
아니오	138	15.9
전체	868	100.0

3-1. 점자유도블럭이 설치되어 있다면 상태는 어떠한가요?

점자유도블럭의 경우에도 2019년과 비교하여 크게 확대된 것으로 보기는 어려운 상황입니다. 일부 점자상태의 부분에서 개선이 5%정도의 아주 경미한 비율로 나아진 것으로 보이지만 여전히 30%의 점자유도블럭은 관리가 제대로 되고 있지 않은 것으로 보입니다.

점자블록 상태 (2023)			
	대상 수	퍼센트	유효 퍼센트
괜찮다	608	69.9	78.9
아니다(부서짐 등)	163	18.7	21.1

점자블록(있음)	771	88.6	100.0
점자블록(없음)	99	11.4	
전체	870	100.0	

점자블록 상태 (2019)			
	대상 수	퍼센트	유효 퍼센트
괜찮다	556	64.1	76.2
아니다(부서짐 등)	174	20.2	23.8
점자블록(있음)	730	84.1	100.0
점자블록(없음)	138	15.9	
전체	868	100.0	

[4] 주 출입구 문은 무엇인가요? (중복선택)

주출입구의 경우 장애인이 가장 사용하기 편리한 자동문의 비율이 10%가량 늘어난 것으로 보입니다. 하지만, 여전히 여담이미달이 문의 비율이 높은 상황으로 공공기관은 기본적으로 자동문 설치를 원칙으로 교체하는 방안에 대한 시정이 필요합니다.

출입문형태 (2023)			
	대상 수	퍼센트	케이스 중 %
주출입구자동문	338	34.9%	38.9%
주출입구여담이미달이	630	65.1%	72.4%
	968	100.0%	111.3%

출입문형태 (2019)			
	대상 수	퍼센트	케이스 중 %
주출입구자동문	250	26.1%	28.8%
주출입구회전문	1	0.1%	0.1%

주 출입구여닫이미달이	707	73.8%	81.5%
	958	100.0%	110.4%

4-1. 주 출입구의 문이 자동문이라면 비상호출벨이 있나요?

주 출입구의 문이 자동문인 경우 비상호출벨은 반드시 설치하도록 규정되어 있습니다. 하지만, 2019년과 비교하여 자동문의 설치는 확대되었지만, 비상호출벨은 여전히 90% 가까이 설치되지 않고 있습니다. 이는 새롭게 설치되는 자동문도 비상벨을 함께 설치하고 있지 않다는 것을 보여주고 있으며, 이후에 함께 설치하는 것에 대한 명확한 설치기준이 필요합니다.

비상호출벨 (2023)			
	빈도	퍼센트	유효 퍼센트
예	37	4.3	10.9
아니오	301	34.6	89.1
자동문 (있음)	338	38.9	100.0
자동문 (없음)	532	61.1	
전체	870	100.0	

비상호출벨 (2019)			
	빈도	퍼센트	유효 퍼센트
예	24	2.8	10.9
아니오	226	26.0	89.1
자동문 (있음)	250	28.8	100.0
자동문 (없음)	618	71.2	
전체	868	100.0	

3) 행정복지센터 건물내부

[5] 행정복지센터 건물은 몇 층짜리 건물인가요?

행정복지센터의 2층이상 건물의 비율은 2019년과 2023년에 크게 다르지 않은 상황입니다.

건물층수 (2023)		
	빈도	퍼센트
1층	34	3.9
2층 이상	836	96.1
전체	870	100.0

건물층수 (2019)		
	빈도	퍼센트
1층	29	3.3
2층 이상	839	96.7
전체	868	100.0

5-1. 건물이 2층 이상이라면 엘리베이터가 있나요?

행정복지센터의 경우 대부분 2층 이상의 건물을 가지고 있으며, 다양한 프로그램등이 진행되고 있는 것으로 확인됩니다. 이에 엘리베이터 등의 설치가 필수적으로 필요한 상황입니다. 2019년에 비하여 2023년 엘리베이터 설치 비율은 약15% 정도 다소 높아진 것으로 보입니다.. 하지만, 여전히 설치되지 않은 건물이 70%나 되고 있어, 시급하게 엘리베이터 설치에 대한 예산이나 계획이 필요한 상황입니다.

건물층수 * 엘리베이터설치여부 (2023)					
			엘리베이터설치여부		전체
			예	아니오	
건물층수	2층 이상	대상 수	259	577	836
		전체 중 %	31.0%	69.0%	100.0%

건물층수 * 엘리베이터설치여부 (2019)					
			엘리베이터설치여부		전체
			예	아니오	
건물층수	2층 이상	빈도	145	694	839
		전체 중 %	17.3%	82.7%	100.0%

5-2. 엘리베이터에 설치되어 있는 것을 모두 고르세요 (법적으로 설치의무)

엘리베이터에 편의시설 설치는 전체적으로는 2019년에 비하여 **2배 이상 설치가 확대**된 것으로 보입니다. 장애인용조작판이나 손잡이 등은 90% 정도 설치되어있으나 여전히 점멸등이나 거울의 설치가 미비한 것으로 보입니다.

엘리베이터편의시설 (2023)			
	대상 수	퍼센트	케이스 중 %
점자유도블록	221	19.2%	85.3%
점멸등	122	10.6%	47.1%
전면거울	119	10.4%	45.9%
음성신호장치	202	17.6%	78.0%
장애인용조작판	237	20.6%	91.5%
손잡이	236	20.5%	91.1%
기타	12	1.0%	4.6%
전체	1149	100.0%	443.6%

엘리베이터편의시설 (2019)			
	대상 수	퍼센트	케이스 중 %
점자유도블록	120	20.4%	82.8%
점멸등	29	4.9%	20.0%
전면거울	67	11.4%	46.2%
음성신호장치	109	18.5%	75.2%
장애인용조작판	128	21.7%	88.3%
손잡이	134	22.8%	92.4%
기타	2	0.3%	1.4%
전체	589	100.0%	406.2%

5-3. 장애인 화장실이 있나요?

장애인화장실의 경우에도 거의 2019년 이후 변화가 미비한 것으로 보입니다. 행정복지센터의 기본 설치사항인 장애인화장실 설치가 개선되고 있지 않은 문제는 심각한 검토와 빠른 개선이 필요할 것으로 보입니다.

장애인화장실 (2023)		
	대상 수	퍼센트 (%)
예	705	81.0
아니오	165	19.0
전체	870	100.0

장애인화장실 (2019)		
	대상 수	퍼센트 (%)
예	661	76.2
아니오	207	23.8
전체	868	100.0

5-4. 장애인 화장실은 사용 가능한가요?

장애인화장실 사용의 경우에도 2019년 이후 큰 변화는 없는 것으로 보입니다. 여전히 10곳 중 6곳은 화장실을 이용하기 어려운 것으로 확인되고 있습니다.

화장실사용가능여부			
	대상 수	퍼센트 (%)	유효 퍼센트 (%)
예	279	32.1	39.6
아니오	426	49.0	60.4
장애인화장실 (있음)	705	81.0	100.0
장애인화장실 (없음)	165	19.0	
전체	870	100.0	

화장실사용가능여부			
	대상 수	퍼센트 (%)	유효 퍼센트 (%)
예	227	26.2	34.3
아니오	434	50.5	65.7
장애인화장실 (있음)	661	76.2	100.0

장애인화장실 (없음)	207	23.8	
전체	868	100.0	

5-5. 사용 가능하지 않다면 왜 그런지 모두 고르세요

현재 장애인화장실 이용에 가장 큰 어려움은 내부와 외부가 좁은 것입니다. 결국 설치를 해도 충분히 공간이 확보하지 않은 상황에서 결국 이용이 불가능하게 되는 것입니다.

장애인화장실 사용불가 이유 (2023)			
	대상 수	퍼센트(%)	케이스 중 %
화장실잠김	8	1.2%	1.9%
청소도구쌓임	101	15.2%	23.7%
화장실좁음	265	40.0%	62.2%
남녀구분없음	189	28.5%	44.4%
기타	100	15.1%	23.5%
	663	100.0%	155.6%

장애인화장실 사용불가 이유 (2019)			
	대상 수	퍼센트(%)	케이스 중 %
화장실잠김	16	2.3%	3.7%
청소도구쌓임	109	15.5%	25.1%
화장실좁음	268	38.2%	61.8%
남녀구분없음	182	26.0%	41.9%
기타	126	18.0%	29.0%
	701	100.0%	161.5%

▶ 엘리베이터와 장애인화장실은 건물접근 및 이용에 있어서 매우 중요한 요소입니다. 이에 이번 모니터링 선정 기준 역시 엘리베이터와 장애인화장실이 미비한 곳을 우선적으로 선정 하였습니다. 하지만, 조사 결과 눈에 띄는 변화는 4년간 전혀 없었으며, 거의 시정조치 되지 않은 것으로 보입니다..

4) 행정복지센터 이용

[6] 행정복지센터의 민원실(주민등록등본 등 발급하는 곳)은 몇 층에 있나요?

민원실 위치 (2023)		
	빈도	퍼센트
1층	750	86.2
2층 이상	120	13.8
전체	870	100.0

민원실 위치 (2019)		
	빈도	퍼센트
1층	779	89.7
2층 이상	89	10.3
전체	870	100.0

6-2. 민원실 접수대에 휠체어 이용자의 접근이 가능한가요?

접수대접근		
	빈도	퍼센트 (%)
예	653	75.1
아니오	217	24.9
전체	870	100.0

접수대접근		
	빈도	퍼센트 (%)
예	653	75.2
아니오	215	24.8
전체	868	100.0

6-3. 민원실 이용시 장애유형에 맞게 제공되는 정당한 편의제공 (중복응답)

민원실 이용에 있어서 통계상 큰 변화는 없는 것으로 보입니다. 다만, 통계수치상 인력지원의 비중이 2019년보다는 조금 높아진 것으로 확인됩니다. 이번 조사과정에서 역시 모니터링에 참여했던 많은 장애인모니터링단이 행정복지센터의 태도가 이전보다는 조금 친절하게 변화되었다고 평가하고 있습니다. 대필 대독 등의 인적지원이 이전보다는 다소 원활해진 것으로 판단됩니다...

민원실 편의제공 (2023)			
	대상 수	퍼센트	케이스 중 %
점자안내책자 등	394	17.8%	45.3%
확대경	814	36.8%	93.6%

수어통역	265	12.0%	30.5%
인력지원	699	31.6%	80.3%
기타	42	1.9%	4.8%
전체	2214	100.0%	254.5%

민원실 편의제공 (2019)			
	대상 수	퍼센트	케이스 중 %
점자안내책자 등	354	18.4%	42.1%
확대경	763	39.7%	90.8%
수어통역	199	10.4%	23.7%
인력지원	540	28.1%	64.3%
기타	64	3.3%	7.6%
전체	1920	100.0%	228.6%

IV. 행정복지센터 모니터링 결과분석 및 제언

1. 모니터링 결과분석 및 평가

1) 문항별 결과분석 평가

① 장애인주차장

장애인주차장의 경우 행정복지센터 중 설치하지 않은 곳이 전체 조사대상수에서 20%나 확인이 되었으며, 설치된 곳 역시도 장애인주차구역이 1-2개 밖에 되지 않는 곳이 70%가 넘는 것으로 확인되었습니다. 그리고, 설치된 곳의 경우에는 바닥혈체어그림, 주차장안내판, 주차장바닥의 도색 등의 표시가 되어있는 것으로 많이 확인되었지만, 실제 형식적으로 설치되었거나 제대로 관리되지 않고 있는 장애인주차장도 모니터링과정에 다수 발견되었습니다. 결국 조사대상 870개중 애초 설치되지 않은 183곳과 있지만 넓이가 규격에 맞지 않은 곳 73곳, 그리고 형식적으로 표시만 되어있는 곳까지 포함하면 결국 870개 행정복지센터 중 300여곳은 장애인주차장을 사용하기 어려울 것으로 판단됩니다.

② 주출입구 경사로

경사로의 경우 경사도가 설치되지 않은 곳은 870개 조사대상 중 23개소밖에 되지 않았습니다. 하지만, 경사도의 폭이 좁다(87개소), 안전바가 양쪽모두 안전하게 설치되지 않았다(230개소), 경사가 가파르다(267개소) 등의 문항의 대한 결과를 통해 실제 설치가 되어있는 경사로 중 200여개는 사용이 어려운 경사로일 것으로 판단됩니다. 특히 모니터링 조사단의 사진을 통해 경사도가 있지만, 각도와 공간들이 장애인의 이동이 어렵거나 각도가 너무 가파르고 진입이 어려운 문제가 있는 곳들이 많이 확인되었습니다.

③ 엘리베이터 설치

행정복지센터 중 2층 이상 건물은 이번 모니터링 조사에서도 96%이상으로 확인되어, 지방 소도시의 규모가 작은 곳을 제외하고는 대부분이 2층 이상의 건물입니다. 그럼에도 여전히 엘리베이터 설치는 2층 이상 건물중 69%에만 설치가 되어 있어, 이번 조사에서 역시 259개소가 2층 이상임에도 불구하고 엘리베이터가 설치되어있지 않은 상황입니다.

④ 장애인화장실

행정복지센터 중 장애인 화장실이 설치되어있지 않은 곳은 165개소로 전체에서 19%정도입니다. 이번 조사에서 장애인 화장실이라는 표시가 조금이라도 있는 곳은 사용여부와 상관 없이 장애인화장실로 체크하도록 기준을 제시하였음에도 불구하고 전혀 많은 곳에 장애인 화장실이 설치되어있지 않았습니다. 그리고 현재 장애인화장실은 설치가 되어있다해도 내외

부공간이 좁아서, 남녀구분이 안되어서, 화장실에 청소도구 등을 쌓아놓아서 등 다양한 이유로 사용이 불가능한 곳이 426개소나 확인이 되었습니다. 결국 기존에 설치가 되어있지 않은 165개소와 사용이 불가능한 426개소 등 591개의 행정복지센터에서는 장애인 화장실 이용이 불가능한 것으로 이번 모니터링에서 확인되었습니다.

2) 모니터링 결과에 대한 총평

① 2023년 행정복지센터 모니터링 결과

여전히 행정복지센터의 장애인의 이용과 접근은 매우 어려운 것으로 보입니다. 기본적인 시설인 장애인주차장과 엘리베이터, 장애인화장실이 제대로 설치되지 않은 문제는 근본적으로 장애인의 이용에 대한 직접적인 차별행위임에도 불구하고 형식적인 조치만 취한채 실질적인 장애인의 이용에 대해서는 적극적인 대책을 세우고 있지 않는 것으로 보입니다. 특히 경사로, 점자유도블럭, 장애인화장실, 장애인주차장 등 많은 시설물들을 형식적으로 설치만 해놓고 관리가 전혀 되지 않거나 전혀 이용이 불가능한 경우도 다수 발견되어 시급한 개선책이 필요한 상황입니다. 결국 자동문이 조금 더 설치되고, 직원들의 인적서비스 등은 향상되었지만, 구체적인 시설물 접근이 어려운 상황은 근본적인 해결이 필요할 것으로 보입니다. 또한, 지역별 행정복지센터 시설의 규모와 편의시설 등의 편차가 매우 큰 상황에서 일정정도 편차를 해소하고 국민 모두가 행정복지센터에 대한 일정정도 편안한 시설을 이용할 수 있도록 하는 방안에 대하여 지자체와 국가의 좀더 적극적인 노력과 고민이 필요할 것으로 보입니다.

⑥ 2019년과 2023년 동일 표본 비교평가

2019년과 2023년 동일 표본에 대한 재모니터링 결과는 큰 변화가 확인되지 않았다는 것입니다. 2019년 모니터링 진행 당시 결과를 근거로 행정안전부와 각 지역별 행정청에 적극적인 문제제기 과정이 있었으며, 국가인권위원회 등에 진정도 진행하였지만, 결국 엘리베이터나 화장실 등 기본적인 문제들조차 4년동안 전혀 해결되지 않았다는 것을 이번 모니터링을 통해 확인할 수 있었습니다. 행정복지센터의 지역사회에서의 확대되고 있는 역할을 고려할 때 4년동안 시정되지 않은 이용접근의 문제에 대하여 좀더 적극적인 해결방안에 대한 시급한 모색이 필요합니다.

2. 모니터링 결과에 따른 개선 및 대응방안

(1) 보건복지부

○ 보건복지부는 장애인이 일상생활에서 장애를 이유로 차별받지 않고 편리하게 모든 시설

물을 이용하며 필요한 정당한 편의를 모두 제공받을 수 있도록 의무와 책임을 가지고 있는 정부부처이자 장애인등편의법과 장애인차별금지법의 소관부처이기도 합니다.

○ 또한 복지부의 장애인 관련 복지서비스의 대부분은 현재 행정복지센터를 통해 신청과 서비스 제공이 이루어지고 있습니다. 이러한 상황에서 장애인의 시설접근 및 정당한 편의제공 미비에 대한 조사결과는 사회복지서비스가 신청제로 이뤄지고 있는 현재의 우리나라 복지체계에서 장애인을 비롯한 취약계층이 자신에게 맞는 서비스를 신청하고 제공받기가 매우 어렵다는 것을 보여주고 있습니다.

○ 이에 보건복지부는 제대로 된 사회복지서비스를 제공하기 위해서라도 가장 기본적인 행정복지센터에 대한 시설물 접근 및 정당한 편의제공에 대한 실태조사를 정기적으로 진행하여 지방자치단체가 제대로 관련한 서비스 체계를 갖출 수 있도록 지원 및 협력해야 합니다.

(2) 행정안전부

○ 행정안전부는 국민들이 행정절차와 관련서비스를 이용함에 있어서 불편함이 없도록 전반 시스템을 구축하고 이러한 시스템이 일선 행정복지센터에서 잘 실현될 수 있도록 관리감독하고 지원하는 정부부처입니다.

○ 이번 행정복지센터 모니터링에 결과에서는 일선 행정복지센터에서의 장애인 등 민원인에 대한 행정서비스가 매우 열악함을 확인 할 수 있었습니다. 모니터링 항목 중 정당한 편의 제공에서 확대경처럼 간단한 비치나 기본적인 안내 외에 실제로 장애인 당사자가 행정절차에 접근하기 위한 점자안내책자나 수어통역지원 등이 대부분 제공되지 않아서 감각장애인의 경우 행정절차 자체에 대한 접근이 근본적으로 차단되고 있음을 확인할 수 있었습니다.

○ 이에 행정안전부는 일선의 행정복지센터의 행정절차가 장애인에게 맞게 시스템이 구축되어 있는지를 점검하고 미비한 부분에 대해서 장애유형별로 어려움을 겪지 않도록 방안과 대책을 수립해야 합니다. 가장 우선적으로는 일선 공무원이 장애인에 대한 응대방법을 제대로 교육받고 적용할 수 있도록 해야 할 것입니다. 예를들면 장애인인권 및 관련법에 대한 정기적인 교육프로그램을 연 1회 이상 시행해야 합니다. 또한 기존 행정절차 시스템이 시각장애, 청각장애, 발달장애 등 장애유형에 맞게 적용되고 있는지 점검되고 개선되어야 합니다.

(3) 국가인권위 진정을 통한 지방자치단체 정책권고

○ 읍면동 행정복지센터는 기본적으로 지방자치단체의 업무를 수행하는 가장 작은 단위의 행정기관입니다. 그렇기에 지방자치단체의 장이 행정복지센터의 기본 운영과 관련한 관리감독에서는 일차적인 책임을 가지고 있습니다.

○ 행정복지센터가 지역 주민의 다양한 활동의 공간으로 그 역할과 범위가 점점 확대되고 있는 상황에서 주민 그 누구도 배제되지 않도록 하기 위한 지자체의 노력은 더욱 중요합니다. 그러나 현재의 행정복지센터는 그 역할이 확대되어가고 있음에도 불구하고 접근이나 편의제공이 필요한 장애인은 이러한 구조에서 배제되고 있음을 모니터링 결과에서 확인할 수 있었습니다.

○ 이에 행정복지센터가 장애인을 비롯해 누구나 접근할 수 있는 공간으로 만들어지기 위한 전반적인 시설점검과 개선이 필요합니다. 또한 일선에서 주민들과 직접 대면하며 민원을 처리하는 일선 공무원들이 장애인을 비롯한 취약계층이 행정절차에서 누락되거나 배제되지 않도록 꼼꼼하게 점검하고 지원할 수 있는 체계를 만들어야 합니다. 그리고 행정복지센터를 중심으로 다양한 지역 주민의 프로그램이 운영될 때 장애유형별로 배제되지 않고 참여할 수 있도록 지원하고 관련 대책을 마련해야 합니다.

[별첨자료 1]

2023 행정복지센터 장애인 접근·이용
모니터링 대상

	주소				행정복지센터명
1	강원	강릉시	홍제동	경강로1953	홍제동주민센터
2	강원	강릉시	성산면	구산길22	성산면사무소
3	강원	강릉시	왕산면	백두대관로1997	왕산면사무소
4	강원	강릉시	사천면	미노길67	사천면사무소
5	강원	강릉시	연곡면	연주로35-8	연곡면사무소
6	강원	강릉시	초당동	초당순두부길99	초당동주민센터
7	강원	강릉시	포남2동	하평2길29	포남2동주민센터
8	강원	강릉시	송정동	경강로2451	송정동주민센터
9	강원	강릉시	경포동	운정길16	경포동주민센터
10	강원	강릉시	내곡동	범일로 574	내곡동주민센터
11	강원	강릉시	옥계면	현내시장길30	옥계면사무소
12	강원	강릉시	강동면	율곡로2208	강동면사무소
13	강원	강릉시	구정면	중앙로237	구정면사무소
14	강원	강릉시	강남동	납부로232	강남동주민센터
15	강원	강릉시	성덕동	성덕포남로115	성덕동주민센터
16	강원	고성군	토성면	천진해변길88	토성면행정복지센터
17	강원	고성군	죽왕면	오호길11	죽왕면사무소
18	강원	속초시	노학동	동해대로4245	노학동주민센터
19	강원	속초시	조양동	선사로1길16	조양동주민센터
20	강원	속초시	청호동	청호로93	청호동주민센터
21	강원	속초시	동명동	중앙로257	동명동주민센터
22	강원	속초시	영랑동	중앙로403	영랑주민센터
23	강원	양양군	서면	물윗구미길5	서면사무소
24	강원	양양군	강현면	동해대로 3509	강현면사무소
25	강원	영월군	김삿갓면	옥동장터길36	김삿갓면사무소
26	강원	영월군	남면	연당로47-6	남면사무소
27	강원	영월군	무릉도원면	무릉길 70-6(영월)	무릉도원면사무소
28	강원	영월군	영월읍	영흥리1017-13	영월읍사무소
29	강원	영월군	주천면	주천로 103	주천면사무소
30	강원	원주시	흥업면	율업1길 3	흥업면행정복지센터
31	강원	원주시	귀래면	북원로 106	귀래면행정복지센터
32	강원	원주시	단구동	치악로1605	단구동복지센터
33	강원	원주시	명륜2동	황소마을길30	명륜2동행정복지센터
34	강원	원주시	문막읍	전등로11	문막읍행정복지센터
35	강원	원주시	부론면	법천시장길59	부론면행정복지센터
36	강원	원주시	신림면	치악로28	신림면행정복지센터
37	강원	원주시	우산동	진광길9	우산동사무소
38	강원	원주시	중앙동	충정길12	중앙동주민센터
39	강원	원주시	지정면	간현로126	지정면행정복지센터
40	강원	원주시	태장1동	청사로291	태장1동행정복지센터
41	강원	원주시	판부면	치악로1503	판부면행정복지센터
42	강원	원주시	학성동	학성길116	학성동행정복지센터

43	강원	원주시	행구동	행구로250	행구동행정복지센터
44	강원	원주시	호저면	호저로429	호저면행정복지센터
45	강원	정선군	화암면	그림바위길40	화암면사무소
46	강원	정선군	고한읍	고한읍고한2길1	정선고한읍행정복지센터
47	강원	정선군	사북읍	사북중앙로65	사북읍 행정복지센터
48	강원	정선군	신동읍	신동읍예미1길1	신동읍행정복지센터
49	강원	정선군	북평면	북평6길36	북평면사무소
50	강원	정선군	남면	칠현로80	남면행정복지센터
51	강원	정선군	정선읍	정선로1331	정선읍사무소
52	강원	춘천시	퇴계동	퇴계로46	퇴계동행정복지센터
53	강원	춘천시	교동	교동길19	교동행정복지센터
54	강원	춘천시	신동면	김유정로1418	신동면행정복지센터
55	강원	춘천시	후평3동	후만로83	후평3동 행정복지센터
56	강원	평창군	진부면	석두산2길13	진부면사무소
57	강원	평창군	용평면	경강로2027	용평면사무소
58	강원	평창군	봉평면	기풍4길10	봉평면사무소
59	강원	평창군	방림면	서동로1337	방림면사무소
60	강원	평창군	미탄면	청옥산1길	미탄면사무소
61	강원	홍천군	남면	양덕원로 97(홍천)	남면사무소
62	강원	홍천군	두촌면	자은리869-2	두촌면사무소
63	강원	홍천군	북방면	영서로 2698(홍천)	북방면사무소
64	강원	홍천군	서석면	풍암길 10 (홍천)	서석면사무소
65	강원	홍천군	화촌면	성산로 143	화촌면사무소
66	강원	횡성군	강림면	태종로 42	강림면행정복지센터
67	강원	횡성군	공근면	학남리261-3	공근면행정복지센터
68	강원	횡성군	둔내면	둔내로 51번길 17	둔내면행정복지센터
69	강원	횡성군	안흥면	안흥로27	안흥면행정복지센터
70	강원	횡성군	횡성동	태기로85	횡성읍사무소
71	전북	전주시	완산구	서학로26	동서학동주민센터
72	전북	전주시	덕진구	진버들7길25	우아2동주민센터
73	전북	전주시	덕진구	견훤로290	인후1동주민센터
74	전북	전주시	덕진구	쪽구름로150	조촌동주민센터
75	전북	전주시	완산구	인봉1길54	노송동행정복지센터
76	전북	전주시	완산구	한두평3길16	중화산1동주민센터
77	전북	전주시	덕진구	벚꽃1길8	진북동주민센터
78	전북	전주시	완산구	어진길122-1	풍남동행정복지센터
79	전북	전주시	완산구	오두정길1	효자2동주민센터
80	전북	전주시	완산구	공수대로24	서서학동주민센터
81	전북	고창군	아산면	녹두로786	아산면행정복지센터
82	전북	고창군	고수면	고창읍 중앙로 245 (고인돌대로1412)	고수행정복지센터
83	전북	고창군	공음면	공음길35	공음면 행정복지센터
84	전북	고창군	상하면	상하로84-11	상하면행정복지센터
85	대구	남구		두류공원로38	대명1동 행정복지센터

86	대구	남구		대명로58길11	대명5동행정복지센터
87	대구	남구		중앙대로22길100	봉덕3동주민센터
88	대구	남구		이천로28길18	이천동행정복지센터
89	대구	달서구		상인서로40	상인1동행정복지센터
90	대구	달서구		감삼북길119-10	감삼동
91	대구	달서구		구마로26길62	본동
92	대구	달서구		원곡로 26안길3	상인3동
93	대구	달서구		월배로83길120-14	송현2동
94	대구	달서구		선원로278	용산2동
95	대구	달서구		용산로212-7	용산1동
96	대구	달서구		월성로65	월성2동
97	대구	달서구		계대동문로 77	이곡2동
98	대구	달서구		달구벌대로1309	이곡1동
99	대구	달성군	다사읍	매곡로7	다사읍행정복지센터
100	대구	달성군	화원읍	비슬로2594	화원읍
101	대구	동구		동촌로48길26	방촌
102	대구	동구		신암남로67	신암3동
103	대구	동구		신암남로23길53	신암4동
104	대구	동구		장등로90	신천3동
105	대구	동구		동부로30길61-7	신천4동
106	대구	동구		반야월로1길28	안심2동
107	대구	서구		큰장로15길11-1	내당2.3동
108	대구	서구		북비산로65길18	비산1동
109	대구	수성구		달구벌대로3260-2	고산1동
110	대구	수성구		달구벌대로3091	고산2동
111	대구	수성구		고산로152	고산3동
112	대구	수성구		무학로112	두산동
113	대구	수성구		무열로12	만촌2동
114	대구	수성구		교학로2길45	만촌3동
115	대구	수성구		범안로76	범물1동
116	대구	수성구		범어천로97	범어1동
117	대구	수성구		달구벌대로489안길47	범어2동
118	대구	수성구		상록로42	범어3동
119	대구	북구		검단로41길12	검당동행정복지센터
120	대구	북구		구암서로 32	구암동행정복지센터
121	대구	북구		노원로10길166	노원동
122	대구	북구		동북로52길7	복현1동
123	대구	북구		대학로 95 (현재는 임시청사)	산격3동
124	대구	북구		침산남로13길16	침산1동
125	대구	중구		2.28길 18-15	남산1동
126	대구	중구		명륜로27-1	남산2동
127	대구	중구		남산로4길70	남산3동
128	대구	중구		국채보상로142길19-5	동인동

129	대구	중구		달성동 229-28	성내3동
130	대전	대덕구	오정동	한밭대로972번길 92	오정동주민센터
131	대전	대덕구	법1동	계족로663번길 36	법1동주민센터
132	대전	동구	대동	계족로180	대동행정복지센터
133	대전	동구	성남동	계족로368번길 70	성남동행정복지센터
134	대전	동구	신인동	충무로203번길 28-25	신인동행정복지센터
135	대전	동구	용운동	새울로109번길5	용운동행정복지센터
136	대전	동구	판암2동	동부로37	판암2동주민센터
137	대전	서구	월평동	월평3동	월평3동주민센터
138	대전	서구	둔산3동	둔산북로232-52	둔산3동행정복지센터
139	대전	서구	둔산1동	둔산1동	둔산1동주민센터
140	대전	서구	둔산2동	둔산2동	둔산2동주민센터
141	대전	서구	갈마1동	갈마1동	갈마1동주민센터
142	대전	유성구	온천2동	장대로 120	온천2동주민센터
143	대전	유성구	원신흥동	신흥동491-14	원신흥동주민센터
144	대전	중구	문화2동	당지로6번길 90	문화2동행정복지센터
145	대전	중구	부사동	보문로68번길20	부사동행정복지센터
146	대전	중구	문창동	보문로20번길38	문창동행정복지센터
147	대전	중구	선화동	보문로337번길33	은행선화동
148	대전	중구	중촌동	대중로669-7	중촌동행정복지센터
149	경남	함양군	서상면	서상대로308	서상면행정복지센터
150	경남	합천군	청덕면	동부로1754	청덕면사무소
151	경남	거제시		장승로146-25	장승포동주민센터
152	경남	거제시		탑곡로 73	아주동주민센터
153	경남	거제시	거제면	서상길1	거제면사무소
154	경남	거창군	웅양면	웅양로1431	웅양면행정복지센터
155	경남	고성군	동해면	장기3길100	동해면사무소
156	경남	고성군	대가면	대가로471	대가면사무소
157	경남	고성군	영오면	영산1길7	영오면사무소
158	경남	고성군	개천면	옥천로1278	개천면사무소
159	경남	고성군	거류면	당동3길 5	거류면사무소
160	경남	김해시		호계로517번길8	동상동행정복지센터
161	경남	김해시		전하로208번길7-13	칠산서부행정복지센터
162	경남	남해군	이동면	무림로76	이동면사무소
163	경남	남해군	창선면	창선로97번길6	창선면사무소
164	경남	밀양시	상남면	상남로1031	상남면행정복지센터
165	경남	밀양시	하남읍	수산중앙로53	하남읍행정복지센터
166	경남	사천시	용현면	진삼로637	용현면행정복지센터
167	경남	사천시		수남길102	동서동행정복지센터
168	경남	산청군	산청읍	산엔청로42	산청읍행정복지센터
169	경남	산청군	삼장면	덕산대포로257	삼장면행정복지센터
170	경남	양산시	동면	내송로 37	동면행정복지센터
171	경남	양산시		교동1길18	강서동행정복지센터

172	경남	양산시	원동면	원동마을길36	원동행정복지센터
173	경남	양산시		신기서길27	삼성동행정복지센터
174	경남	양산시	물금읍	황산로384	물금읍행정복지센터
175	경남	의령군	용덕면	용암로1길4	용덕면사무소
176	경남	의령군	정곡면	법정로932-7	정곡면사무소
177	경상	진주시	사봉면	사군로105	사봉면사무소
178	경상	진주시	집현면	진산로697	집현면사무소
179	경남	창녕군	계성면	영산계성로256	계성면사무소
180	경남	창녕군	장마면	강리길23	장마면사무소
181	경남	창원시	마산합포구	진북면 지산5길80	진북면사무소
182	경남	창원시	마산합포구	진전면 대실로155	진전면행정복지센터
183	경남	창원시	마산합포구	완월동11길6	완월동주민센터
184	경남	창원시	마산합포구	교방동5길18	교방동주민센터
185	경남	창원시	마산합포구	구산면구산로554	구산면사무소
186	경남	창원시	마산합포구	가포해안길33	가포동주민센터
187	경남	창원시	마산회원구	울림교로3	양덕2동행정복지센터
188	경남	마산회원구		구암서2길95	구암1동행정복지센터
189	경남	창원시	성산구	외동반림로5	중앙동주민센터
190	경남	창원시	성산구	동산로73	상남동주민자치센터
191	경남	창원시	의창구	북면 천주로1085	북면행정복지센터
192	경남	창원시	의창구	동읍로 88	동읍행정복지센터
193	경남	창원시	의창구	서상로12번길83-9	의창동행정복지센터
194	경남	창원시	의창구	태북산로15번길8	명곡동행정복지센터
195	경남	창원시	의창구	용지로239번길19-4	용지동행정복지센터
196	경남	창원시	진해구	여명로77	여좌동행정복지센터
197	경남	창원시	진해구	중원로74번길6	충무동행정복지센터
198	경남	창원시	진해구	웅천중로59	웅천동행정복지센터
199	경남	창원시	진해구	웅동로 57번가길 6	웅동1동행정복지센터
200	경남	창원시	진해구	덕산로51번길12	자은동행정복지센터
201	경남	창원시	진해구	동진로157번길5	덕산동행정복지센터
202	경남	통영시	광도면	노산길115	광도면행정복지센터
203	경남	하동군	양보면	진양로736	양보면사무소
204	경남	하동군	적량면	대티길9	적량면사무소
205	경남	창원시	함안군	여항면 여항로50	여항면사무소
206	울산	남구		문수로369번길5	옥동
207	울산	남구		돈질로92번길28	달동
208	울산	남구		수암로182	대현동
209	울산	남구		대학로147번길38	무거동
210	울산	남구		삼산중로131번길36	삼산동
211	울산	남구		남구 산업로339번길 17 선암 커뮤니티센터 2층	선암동
212	울산	남구		월평로 9번길 7	신정1동
213	울산	남구		봉월로20번길9	신정2동

214	울산	남구		수암로64번길16	신정4동
215	울산	남구		월평로147	신정5동
216	울산	동구		명덕6길33	남목2동
217	울산	동구		동해안로100	남목3동
218	울산	동구		대송5길 10	대송동
219	울산	동구		일산진 11길 123	일산동
220	울산	동구		바드래3길55	전하1동
221	울산	북구		호계2길10	농소1동
222	울산	북구		찬샘1길24	농소2동
223	울산	북구		신답로77	농소3동
224	울산	북구		송내14길,41	송정동
225	울산	북구		산업로970	효문동
226	울산	울주군	삼동면	삼동로777	삼동면
227	울산	울주군	상북면	도동신리로5	상북면
228	울산	울주군	서생면	해맞이로894	서생면
229	울산	울주군	연양읍	동문길7	연양읍
230	울산	울주군	온양읍	남창1길20	온양읍
231	울산	울주군	삼남읍	작괘들길2	삼남읍
232	울산	중구		운곡길6	다운동
233	울산	중구		화합로340	반구1동
234	울산	중구		구교4길40	반구2동
235	울산	중구		병영3길8	병영1동
236	울산	중구		북부순환도로610	복산1동
237	울산	중구		유곡로45	태화동
238	부산	강서구		제도로1171	강동동
239	부산	강서구		대저로221번길19	대저1동
240	부산	금정구		두실로7번길115	구서2동
241	부산	금정구		산성로452	금성동
242	부산	금정구		중앙대로2097번길4	남산동
243	부산	금정구		부곡로156번길7	부곡2동
244	부산	금정구		기찰로107	부곡3동
245	부산	금정구		부곡로18번안길37	부곡4동
246	부산	금정구		두구죽전1길13	선두구동
247	부산	금정구		수림로71번길 36	장전1동
248	부산	금정구		부곡로 156번길 7	장전2동
249	부산	금정구		청룡로25	청룡노포동
250	부산	기장군	기장읍	차성동로 5번길 10	기장읍
251	부산	기장군	일광읍	일광로 77-7	일광읍
252	부산	기장군	장안읍	장안읍 해맞이로 8 (2023년12월 이전예정)	장안읍
253	부산	기장군	정관읍	용수로 4	정관읍
254	부산	기장군	철마면	철마로 485	철마면
255	부산	남구		우암로71-7	감만1동
256	부산	남구		석포로32-1	감만2동

257	부산	남구		석포로91번길96	대연4동
258	부산	남구		진남로46번길7	대연5동
259	부산	남구		고동골로60번길1	문현1동
260	부산	남구		전포대로92번길31-7	문현2동
261	부산	남구		고동골로4번길7-18	문현3동
262	부산	남구		신선로349-4	용당동
263	부산	남구		동명로145번길33	용호3동
264	부산	남구		용호로216번길10	용호4동
265	부산	남구		우암로190-15	우암동
266	부산	동구		중앙대로179번길33	초량1동
267	부산	동구		중앙대로209번길30	초량2동
268	부산	동구		초량상로112	초량3동
269	부산	동구		초량로75	초량6동
270	부산	동래구		금강로127	온천1동
271	부산	동래구		온천천로339번길48	수민동
272	부산	동래구		아시아드대로154번길 79	사직3동
273	부산	동래구		사직북로63번길22	사직2동
274	부산	동래구		석사로19	사직1동
275	부산	동래구		복천로1	복산동
276	부산	동래구		명서로168	명장2동
277	부산	동래구		명륜로207번길26	명륜동
278	부산	진구		부전로20번길13	부전2동
279	부산	진구		양정로15번길26	양정2동
280	부산	진구		가야대로454번길9	개금1동
281	부산	진구		복지로93	개금2동
282	부산	진구		가야공원로40번길14	가야2동
283	부산	진구		가야대로703번길 13	당감2동
284	부산	진구		국악로30	연지동
285	부산	진구		새싹로284	초읍동
286	부산	진구		범일로192번길21	범천1동
287	부산	진구		신암로48	범천2동
288	부산	북구		사랑로118번길23	구포3동
289	부산	북구		만덕1로 1	만덕1동
290	부산	북구		만덕2로44번길10	만덕2동
291	부산	북구		양달로58	화명2동
292	부산	북구		화명신도시로85	화명3동
293	부산	사상구		광장로97번길6	괘법동
294	부산	사상구		사상로333번길17	덕포2동
295	부산	사상구		엄궁북로 15	엄궁동
296	부산	사상구		주례로10번길15	주례2동
297	부산	사상구		새벽시장로56번길20	감전동
298	부산	사하구		다대로530번길7	다대1동
299	부산	사하구		감천로117번길2	감천1동

300	부산	사하구	낙동대로250번길3	괴정1동
301	부산	사하구	까치고개로14-1	괴정2동
302	부산	사하구	장평로131	장림동2동
303	부산	서구	대영로73번길92	동대신3동
304	부산	서구	구덕로148번길16	총무동
305	부산	서구	구덕로 315번길 49	서대신1동
306	부산	서구	임시수도기념로22-11	부민동
307	부산	수영구	광안로16번길22	광안2동
308	부산	수영구	수영로 541	광안4동
309	부산	수영구	남천동로13	남천1동
310	부산	수영구	수미로 35번길 40	망미2동
311	부산	수영구	수영성로36	수영동
312	부산	연제구	아시아드대로22번길19	거제2동
313	부산	연제구	화지로 52번길 33	거제4동
314	부산	연제구	연동로8번길66	연산1동
315	부산	연제구	중앙대로1038번길39	연산2동
316	부산	연제구	연수로218번길4	연산3동
317	부산	연제구	쌍미천로151번길42	연산4동
318	부산	연제구	거제천로124번길15	연산5동
319	부산	연제구	과정로251번길33	연산8동
320	부산	영도구	청학서로78	청학1동
321	부산	영도구	동삼오션로 27	동삼2동
322	부산	영도구	하나길317	신선동
323	부산	영도구	대교로6번길5	봉래1동
324	부산	영도구	태종로165번길1-8	봉래2동
325	부산	중구	자갈치로68-1	남포동
326	부산	중구	중구로29번길23	부평동
327	부산	중구	대영로224번길10	영주1동
328	부산	중구	동영로71-2	영주2동
329	부산	해운대구	선수촌로 85	반여1동
330	부산	해운대구	재반로 256번길 29-70	반여3동
331	부산	해운대구	삼여로 133번길 50	반여4동
332	부산	해운대구	송정중앙로 21번길 20	송정동
333	부산	해운대구	해운대로612	우1동
334	부산	해운대구	해운대해변로104	우3동
335	부산	해운대구	재반로63번길 23	재송1동
336	부산	해운대구	재반로 125번길 26	재송2동
337	부산	해운대구	좌동순환로183	좌4동
338	부산	해운대구	중동1로37번길20	중1동
339	광주	광산구	도산로12	도산동행정복지센터
340	광주	광산구	동곡로151-56	동곡동행정복지센터
341	광주	광산구	용진로379	본량동행정복지센터
342	광주	광산구	비아중앙로31번길 6	비아동행정복지센터

343	광주	광산구		오운로433-1	삼도동행정복지센터
344	광주	광산구		사암로306	월곡1동행정복지센터
345	광주	광산구		산정공원로72번길 21-12	월곡2동행정복지센터
346	광주	광산구		고봉로 788	임곡동행정복지센터
347	광주	광산구		첨단중앙로124번길24	첨단2동행정복지센터
348	광주	광산구		평동로790	평동행정복지센터
349	광주	남구		천변좌로566번 다길 12	방림2동 행정복지센터
350	광주	남구		진다리로6번길9	백운2동행정복지센터
351	광주	남구		봉선로51번길21	봉선1동행정복지센터
352	광주	남구		중앙로95번길14	사직동행정복지센터
353	광주	남구		회서로 21번가길13	주월1동행정복지센터
354	광주	동구		동명로26번길13	동명동행정복지센터
355	광주	동구		무등로 449번길12	산수1동행정복지센터
356	광주	동구		필문대로 191번길 43-24	산수2동행정복지센터
357	광주	동구		총장로58번길16	총장동행정복지센터
358	광주	동구		의재로53	학운동행정복지센터
359	광주	북구		삼정로3번길25	두암3동행정복지센터
360	광주	북구		군왕로233	문화동행정복지센터
361	광주	북구		문산로 25	문흥2동행정복지센터
362	광주	북구		서방로40번길12	중흥3동행정복지센터
363	광주	북구		북문대로236	동림동행정복지관
364	광주	북구		동문대로110번길77	두암1동행정복지센터
365	광주	북구		우치로274번길48	오치1동행정복지센터
366	광주	북구		죽봉대로214	운암2동행정복지센터
367	광주	북구		서림로53	임동행정복지센터
368	광주	북구		우치로1번길10	중흥2동주민센터
369	광주	서구		광천2길9	광천동행정복지센터
370	광주	서구		화정로314	농성2동행정복지센터
371	광주	서구		월드컵4강로197번길20	상무1동행정복지센터
372	광주	서구		내방로 338번길11	화정1동행정복지센터
373	광주	서구		월드컵4강로68번길21	화정3동행정복지센터
374	전남	곡성군	목사동면	주목록759	목사동면행정복지센터
375	전남	곡성군	곡성읍	중앙로131	곡성읍행정복지센터
376	전남	곡성군	석곡면	석곡로70	석곡면행정복지센터
377	전남	곡성군	오산면	오산로606	오산면행정복지센터
378	전남	곡성군	입면	입면로697	입면행정복지센터
379	전남	구례군	토지면	섬진강대로5040	토지면행정복지센터
380	전남	구례군	마산면	화엄사로150	마산면행정복지센터
381	전남	구례군	광의면	구만제로341	광의면행정복지센터
382	전남	구례군	간전면	안음길7	간전면행정복지센터
383	전남	구례군	용방면	하용길5	용방면행정복지센터

384	전남	나주시		영산포로182-7	이창동행정복지센터
385	전남	나주시		금성관길 9	금남동주민자치센터
386	전남	나주시		성북로2길 6	성북동행정복지센터
387	전남	나주시		삼영1길8	영강동행정복지센터
388	전남	나주시		예향로3872	영산동행정복지센터
389	전남	담양군	수북면	추성1로705	수북면사무소
390	전남	담양군	고서면	가사문학로325	고서면사무소
391	전남	담양군	대덕면	창평현로915	대덕면사무소
392	전남	담양군	봉산면	신학길 30-5	봉산면사무소
393	전남	담양군	금성면	석현길11	금성면사무소
394	전남	순천시		중앙로 22	장천동행정복지센터
395	전남	순천시		남정5길 1	남제동행정복지센터
396	전남	순천시		임청대길1	향동행정복지센터
397	전남	순천시		청사1길 43	저전동행정복지센터
398	전남	순천시		강남로 128	중앙동행정복지센터
399	전남	순천시		풍덕 1길 40	풍덕동행정복지센터
400	전남	순천시	송광면	쌍향수길1338	송광면행정복지센터
401	전남	순천시	상사면	상사호길330	상사면행정복지센터
402	전남	순천시	별량면	별량장길25	별량면행정복지센터
403	전남	순천시	낙안면	민속마을길1690	낙안면행정복지센터
404	전남	순천시	주암면	동주로2047	주암면행정복지센터
405	전남	순천시	승주읍	승주로731	승주읍행정복지센터
406	전남	순천시	월등면	월등로571	월등면행정복지센터
407	전남	순천시		황전만 백야중길12	황전면 행정복지센터
408	전남	순천시	외서면	쌍향수길440	외서면행정복지센터
409	전남	여수시	화양면	나진길16-10	화양면사무소
410	전남	여수시	소라면	덕양로389	소라면사무소
411	전남	여수시		무선로190	여천동주민센터
412	전남	장성군	남면	못재로85	남면행정복지센터
413	전남	장성군	동화면	삼동로 721	동화면행정복지센터
414	전남	장성군	서삼면	축령로370	서삼면행정복지센터
415	전남	장성군	진원면	노사로 495	진원면행정복지센터
416	전남	장성군	황룡면	신월산2길 20	황룡면행정복지센터
417	전남	함평군	함평읍	중앙길132	함평읍주민자치센터
418	전남	함평군	해보면	밀재로1264-7	해보면사무소
419	전남	함평군	나산면	나산길108	나산면행정복지센터
420	전남	함평군	손불면	손불중앙길76-9	손불면사무소
421	전남	함평군	월야면	전하길65	월야면사무소
422	전남	화순군	백야면	학천길26	백야면사무소(북면사무소)
423	전남	화순군	사평면	사호로229	사평면사무소(남면사무소)
424	전남	화순군	이서면	적벽로845	이서면사무소
425	전남	화순군	한천면	죽헌로265	한천면사무소
426	전남	화순군	도암면	권동길 4-2	도암면사무소

427	제주	서귀포시		중앙로 125	서흥동주민센터
428	제주	서귀포시		토평로 15	영천동주민센터
429	제주	제주시	노형	노형9길9-4	노형주민센터
430	제주	제주시	봉개동	봉개북1길	봉개동주민센터
431	제주	제주시	삼양동	지석13길6	삼양동주민센터
432	제주	제주시	연동	신대로101	연동주민센터
433	제주	제주시	오라동	오라로 10길 6	오라동주민센터
434	제주	제주시		일주서로7350	외도동주민센터
435	제주	제주시		백포서길9	이호동주민센터
436	제주	제주시	조천읍	신북로194	조천읍주민센터
437	제주	제주시	한림읍	한림상로132	한림읍주민센터
438	제주	제주시	화북동	진남로6길17	화북동주민센터
439	서울	강남구	논현1동	학동로20길 25	논현1동주민센터
440	서울	강남구	대치4동	도곡로77길 23	대치4동주민센터
441	서울	강남구	개포4동	개포로38길 12	개포4동주민센터
442	서울	강남구	일원본동	광평로 126	일원본동주민센터
443	서울	강남구	세곡동	밤고개로 286	세곡동주민센터
444	서울	강남구	압구정	압구정로33길 48	압구정주민센터
445	서울	강남구	신사동	압구정로 128	신사동주민센터
446	서울	강동구	성내2동	풍성로 37가길 62	성내2동주민센터
447	서울	강동구	둔촌1,2동		둔촌1,2동주민센터
448	서울	강동구	성내동	강동대로 53길 76	성내3동주민센터
449	서울	강동구	암사1동	암사동 493-13	암사1동주민센터
450	서울	강동구	천호1동	구천면로42길 59	천호1동주민센터
451	서울	강동구	고덕2동	아리수로78길 43-12	고덕2동주민센터
452	서울	강동구	명일2동	상암로 260	명일2동주민센터
453	서울	강북구	번2동	한천로 877	번2동주민센터
454	서울	강북구	우이동	삼양로139길 49	우이동주민센터
455	서울	강서구	등촌2동	등촌로 143	등촌2동행정복지센터
456	서울	강서구	가양2동	허준로 93	가양2동주민센터
457	서울	강서구	등촌1동	공항대로53가길	등촌1동주민센터
458	서울	강서구	공항동	송정로 45	공항동주민센터
459	서울	강서구	방화2동	개화동로23길 20	방화2동주민센터
460	서울	강서구	방화1동	방화대로 330	방화1동주민센터
461	서울	강서구	발산1동	강서로47길 54	발산1동주민센터
462	서울	강서구	화곡3동	강서로33가길 17	화곡3동주민센터
463	서울	강서구	화곡본동	초록마을로5길 29	화곡본동행정복지센터
464	서울	강서구	화곡6동	화곡로 312	화곡6동행정복지센터
465	서울	관악구	청룡동	숙고개로 44	청룡동주민센터
466	서울	관악구	서원동	신림로 282	서원동주민센터
467	서울	관악구	신원동	신원로3길 13	신원동주민센터
468	서울	관악구	서림동	신림로29길 6	서림동주민센터
469	서울	관악구	삼성동	호암로 589	삼성동주민센터

470	서울	관악구	대학동	신림로 111	대학동주민센터
471	서울	관악구	미성동	난곡로 249	미성동주민센터
472	서울	구로구	개봉1동	경인로33길 51	개봉1동주민센터
473	서울	구로구	오류제1동	경인로 221	오류제1동주민센터
474	서울	금천구	독산2동	독산로 179	독산2동주민센터
475	서울	금천구	시흥5동	금하로24길 6	시흥5동주민센터
476	서울	노원구	월계1동	석계로 59	월계1동주민센터
477	서울	노원구	월계3동	마들로 57	월계3동주민센터
478	서울	노원구	하계2동	공릉로55길 88	하계2동주민센터
479	서울	노원구	하계1동	노원로 261	하계1동주민센터
480	서울	노원구	중계본동	중계로 143	중계본동주민센터
481	서울	노원구	중계1동	한글비석로 279	중계1동주민센터
482	서울	노원구	상계8동	동일로227번길 97	상계8동주민센터
483	서울	노원구	상계9동	한글비석로 487	상계9동주민센터
484	서울	노원구	상계3,4동	덕릉로 859	상계3,4동주민센터
485	서울	도봉구	방학1동	방학로2길 27	방학1동주민센터
486	서울	도봉구	창1동	해등로 46	창1동주민센터
487	서울	동대문구	청량리	왕산로 43다길 5	청량리동주민센터
488	서울	동대문구	휘경2동	한천로329	휘경2동주민센터
489	서울	동대문구	제기동	약령시로71	제기동주민센터
490	서울	동대문구	장안1동	한천로 18길52	장안1동주민센터
491	서울	동대문구	답십리1동	사가정로30	답십리1동주민센터
492	서울	마포구	공덕동	만리재옛길 84	공덕동주민센터
493	서울	마포구	대흥동	신촌로26길 10	대흥동주민센터
494	서울	마포구	망원1동	포은로6길 10	망원1동주민센터
495	서울	마포구	망원2동	방울내로 7길 11	망원2동주민센터
496	서울	마포구	상암동	매봉산로 2길16	상암동주민센터
497	서울	마포구	서교동	동교로15길 7	서교동주민센터
498	서울	마포구	성산1동	성산로 4길 15	성산1동주민센터
499	서울	마포구	성산2동	월드컵로 30길 22	성산2동주민센터
500	서울	마포구	신수동	독막로 192	신수동주민센터
501	서울	마포구	염리동	송문길 14	염리동주민센터
502	서울	서대문구	신촌동	이화여대길 92-8	신촌동주민센터
503	서울	서대문구	북가좌제2동	응암로1길 10	북가좌제2동주민센터
504	서울	서초구	방배2동	청두곶길 36	방배2동주민센터
505	서울	서초구	방배1동	효령로29길 43	방배1동주민센터
506	서울	서초구	내곡동	청계산로15길 77	내곡동주민센터
507	서울	서초구	방배3동	방배로 40	방배3동주민센터
508	서울	서초구	방배4동	방배로 173	방배4동주민센터
509	서울	서초구	방배본동	동광로19길 38	방배본동주민센터
510	서울	서초구	서초3동	반포대로 34	서초3동주민센터
511	서울	성북구	길음2동	삼양로2길 70	길음2동행정복지센터
512	서울	성북구	돈암1동	정릉로48길 35 3층 서	돈암1동주민센터

라벨아파트 3층					
513	서울	성북구	동선동	동소문로26길 27	동선동주민센터
514	서울	성북구	삼선동	보문로 190	삼선동주민센터
515	서울	성북구	월곡1동	오패산로 96	월곡1동주민센터
516	서울	성북구	장위2동	돌곶이로27길 12	장위2동주민센터
517	서울	성북구	장위3동	한천로 65-7	장위3동주민센터
518	서울	성북구	정릉1동	정릉로 38마길 33	정릉1동주민센터
519	서울	성북구	정릉2동	정릉로26길 1	정릉2동주민센터
520	서울	송파구	가락1동	양재대로 925	가락1동주민센터
521	서울	송파구	가락2동	중대로20길 6	가락2동주민센터
522	서울	송파구	가락본동	양재대로 925	가락본동주민센터
523	서울	송파구	거여1동	오금로53길 32	거여1동주민센터
524	서울	송파구	거여2동	거마로2길 19	거여2동주민센터
525	서울	송파구	마천2동	마천로 287	마천2동주민센터
526	서울	송파구	문정1동	동남로 116	문정1동주민센터
527	서울	송파구	문정2동	중대로 16	문정2동주민센터
528	서울	송파구	삼전동	백제고분로 236	삼전동주민센터
529	서울	송파구	석촌동	백제고분로37길 16	석촌동주민센터
530	서울	송파구	송파1동	백제고분로 392	송파1동주민센터
531	서울	송파구	잠실2동	올림픽로 159	잠실2동주민센터
532	서울	송파구	잠실3동	잠실로 51-31	잠실3동주민센터
533	서울	송파구	잠실본동	백제고분로 145	잠실본동주민센터
534	서울	송파구	장지동	새말로19길 6	장지동주민센터
535	서울	양천구	신월1동	곰달래로1길 38	신월1동주민센터
536	서울	양천구	신월3동	남부순환로54길 5	신월3동주민센터
537	서울	양천구	신월7동	남부순환로70길 16-3	신월7동주민센터
538	서울	양천구	신정2동	목동동로 152	신정2동주민센터
539	서울	양천구	신정6동	목동서로 353	신정6동주민센터
540	서울	양천구	신정7동	목동동로 37	신정7동주민센터
541	서울	영등포구	당산1동	양산로23길 11	당산1동주민센터
542	서울	영등포구	대림3동	대림로 197	대림3동주민센터
543	서울	영등포구	신길4동	신길로42길 1	신길4동주민센터
544	서울	영등포구	신길5동	도림로 264	신길5동주민센터
545	서울	영등포구	양평1동	영등포로11길 12	양평1동주민센터
546	서울	용산구	원효로2동	효창원효로8길 3	원효로2동주민센터
547	서울	용산구	이태원1동	보광로 104-6	이태원1동주민센터
548	서울	용산구	이태원2동	회나무로13길 58	이태원2동주민센터
549	서울	용산구	한강로동	한강대로38길 28	한강로동주민센터
550	서울	용산구	효창동	효창원로 161	효창동주민센터
551	서울	은평구	불광2동	연서로 282 1층	불광제2동주민센터
552	서울	은평구	역촌동	연서로 59	역촌동주민센터
553	서울	은평구	응암2동	백련산로 100	응암2동주민센터
554	서울	은평구	증산동	증산서길 89	증산동주민센터

555	서울	은평구	진관동	진관2로 31	진관동주민센터
556	서울	종로구	창신2동	창신길 62	창신2동주민센터
557	서울	종로구	종로5,6가	종로35가길 19	종로5,6가동주민센터
558	서울	종로구	교남동	송월길 154	교남동주민센터
559	서울	종로구	무악동	통일로14길 36	무악동주민센터
560	서울	종로구	삼청동	삼청로 107	삼청동주민센터
561	서울	종로구	청운효자동	자하문로 92	청운효자동주민센터
562	서울	종로구	부암동	창의문로 145	부암동주민센터
563	서울	중구	신당동	다산로33길3 신당누리 센터3층	신당동주민센터
564	서울	중구	청구동	청구로3길55	청구동주민센터
565	서울	중구	필동	퇴계로36길 42	필동주민센터
566	서울	중구	명동	퇴계로20길3	명동주민센터
567	서울	중랑구	신내1동	용마산로129나길 35	신내1동주민센터
568	서울	중랑구	신내2동	봉화산로 190	신내2동주민센터
569	서울	중랑구	망우3동	검재로61길 40	망우3동주민센터
570	서울	중랑구	망우본동	망우로67길 10	망우본동주민센터
571	서울	중랑구	면목제2동	동일로101길 20-15	면목제2동주민센터
572	서울	중랑구	면목4동	면목로 246	면목4동주민센터
573	서울	중랑구	면목본동	면목로 397	면목본동주민센터
574	서울	중랑구	목제1동주 민센터	공릉로2가길 5	목제1동주민센터
575	서울	중랑구	상봉1동	상봉중앙로1길 6	상봉1동주민센터
576	서울	중랑구	상봉2동	동일로114길 10	상봉2주민센터
577	서울	광진구	구의3동	강변역로 17	구의3동주민센터
578	서울	광진구	자양2동	자양로3가길 26	자양2동주민센터
579	서울	광진구	군자동	면목로 13	군자동행정복지센터
580	서울	광진구	능동	천호대로112길	능동행정복지센터
581	서울	광진구	구의1동	광나루로36길 56	구의1동행정복지센터
582	서울	광진구	화양동	능동로17길 39	화양동주민센터
583	서울	광진구	광장동	광장로 52	광장동행정복지센터
584	서울	광진구	중곡4동	긴고랑로 131	중곡4동주민센터
585	충북	보은군	내북면	남부로 6270	내북면행정복지센터
586	충북	보은군	마로면	관기송현로 103	마로면행정복지센터
587	충북	보은군	산외면	구티길 65	산외면행정복지센터
588	충북	보은군	삼승면	안내삼승로 687	삼승면행정복지센터
589	충북	보은군	수한면	후평바리미길 13	수한면행정복지센터
590	충북	영동군	황간면	남성2길 11	황간면사무소
591	충북	영동군	학산면	서산로 76	학산면사무소
592	충북	영동군	양산면	양산로 317	양산면사무소
593	충북	영동군	양강면	괴목로 17	양강면사무소
594	충북	영동군	매곡면	민주지산로 3595	매곡면사무소
595	충북	옥천군	군북면	이백길 8	군북면사무소
596	충북	옥천군	군서면	성왕로 540	군서면사무소

597	충북	옥천군	동이면	평산4길 2	동이면사무소
598	충북	옥천군	안내면	현리길 66	안내면사무소
599	충북	옥천군	이원면	신흥1길 14	이원면사무소
600	충북	음성군	감곡면	음성로 2652	감곡면사무소
601	충북	음성군	생극면	음성로1646	생극면사무소
602	충북	음성군	맹동면	대동로33	맹동면사무소
603	충북	음성군	원남면	원중로19	원남면사무소
604	충북	음성군	음성읍	예술로106	음성읍사무소
605	충북	제천시	봉양읍	주포로 83	봉양읍주민자치센터
606	충북	제천시	백운면	애련로 13	백운면행정복지센터
607	충북	제천시	화산동	내토로 521	화산동주민센터
608	충북	제천시	영서동	동명로11	영서행정복지센터
609	충북	제천시	의림지동	의림대로42길 34	의림지동행정복지센터
610	청주	상당구	용암2동	무능정로47	용암2동주민센터
611	청주	상당구	영운동	단계로129	영운동주민센터
612	청주	상당구	성안동	대성로72	성안동행정복지센터
613	청주	상당구	중앙동	교서로32번길31	중앙동주민센터
614	청주	상당구	탑대성동	당산로9	탑대성동주민센터
615	충북	청주시	내수읍	마산3길 49	내수읍행정복지센터
616	충북	청주시	청원구	팔결로121	오근장동주민센터
617	충북	청주시	내덕1동	새터로 71	내덕1동주민센터
618	충북	청주시	오창읍	두릉유리로 1137-1	오창읍행정복지센터
619	충북	청주시	북이면	신대석성로10	북이면행정복합센터
620	충북	청주시	사창동	내수동로 108	사창동행정복지센터
621	충북	청주시	현도면	선동1길 9	현도면행정복지센터
622	충북	청주시	수곡1동	구룡산로 322	수곡1동주민센터
623	충북	청주시	산남동	안뜸로12번길 42	산남동주민센터
624	충북	청주시	사직2동	충렬로53번길 31	사직2동주민센터
625	충북	청주시	복대2동	신율로103번길 42	복대2동주민센터
626	충북	청주시	강서1동	가로수로 1164	강서1동주민센터
627	청주	흥덕구	옥산면	옥산시내1길 43	옥산면행정복지센터
628	청주	흥덕구	오송읍	가로수로174	오송읍사무소
629	충북	청주시	봉명2동	주현로41번길 18	봉명2송정동 주민센터
630	충북	충주시	금가면	강수로 331	금가면행정복지센터
631	충북	충주시	대소원면	대소원1길 29	대소원면자치센터
632	충북	충주시	성내충인동	충인6길 46	성내충인동주민센터
633	충북	충주시	엄정면	내창로 185	엄정면사무소
634	충북	충주시	용산동	거룡6길 35	용산동행정복지센터
635	충북	충주시	주덕읍	신덕로 1359	주덕읍주민자치센터
636	충북	충주시	중앙탑면	중앙탑길 247	중앙탑면사무소
637	충북	충주시	지현동 주민센터	지현천변1길 41	지현동주민센터
638	충북	충주시	칠금금릉동	중앙로 37	칠금금릉동주민센터
639	경북	안동시	길안면	길안청송로3	길안면행정복지센터

640	경북	안동시		송하1길60	송하동행정복지센터
641	경북	안동시		옥동3길27	옥동행정복지센터
642	경북	안동시		서문동로238	중구동행정복지센터
643	경북	안동시	임동면	편향1길 11	임동면행정복지센터
644	경북	안동시		제비원로355	안기동행정복지센터
645	경북	안동시	와룡면	퇴계로823	와룡면행정복지센터
646	경북	안동시	녹전면	녹전로713	녹전면행정복지센터
647	경북	안동시	남선면	충효로3866	남선면사무소
648	경북	안동시	남후면	남일로1465-9	남후행정복지센터
649	경북	안동시	임하면	충효로3254	임하면행정복지센터
650	경북	포항시	남구	장동홍계길19	대송읍행정복지센터
651	경북	포항시	남구	연일읍 철강로10	연일읍행정복지센터
652	경북	포항시	남구	인덕로79	제철동행정복지센터
653	경북	포항시	오천읍	세례길5	오천읍행정복지센터
654	경북	포항시	남구	송림로25	송도동행정복지센터
655	경북	포항시	북구	양학로17번길4	양학동행정복지센터
656	경북	포항시	북구	새마을로20	용흥동주민센터
657	경북	포항시	북구	우창동로24번지	우창행정복지센터
658	경북	포항시	북구	학산로54	중앙주민센터
659	경북	포항시	북구	삼호로260	두호동주민센터
660	경북	경산시		중앙초등길62	중방동행정복지센터
661	경북	경산시		경안로30길18	중암동행정복지센터
662	경북	경산시		일연로82	자인행정복지센터
663	경북	경산시	남천면	남천로465	남천면행정복지센터
664	경북	경산시	와촌면	금송로416	와촌면행정복지센터
665	충남	홍성군	홍북읍	홍북로 449	홍북읍행정복지센터
666	충남	공주시	유구읍	석남리 264	유구읍행정복지센터
667	충남	홍성군	갈산면	갈산로 93	갈산면사무소
668	충남	홍성군	금마면	광금북로 478	금마면사무소
669	충남	홍성군	홍동면	홍장남로 712	홍동면사무소
670	충남	논산시	채운면	채운로 41	채운면사무소
671	충남	논산시	가야곡면	덕은로 22	가야곡면사무소
672	충남	논산시	강경읍	계백로 162	강경읍사무소
673	충남	논산시	광석면	사계로 441	광석면사무소
674	충남	논산시	벌곡면	황룡재로 594	벌곡면사무소
675	충남	논산시	부적면	마구평길 22	부적면사무소
676	충남	논산시	성동면	성동로 275	성동면사무소
677	충남	논산시	양촌면	매죽헌로1665번길 28	양촌면사무소
678	충남	논산시	연무읍	안심로 50	연무읍사무소
679	충남	논산시	연산면	선비로275번길 21	연산면사무소
680	충남	당진시	송악읍	반촌로 59	송악읍행정복지센터
681	충남	당진시	순성면	순성로 535	순성면행정복지센터
682	충남	당진시	신평면	신평로 834	신평면행정복지센터

683	충남	당진시	정미면	정미로 679	정미면행정복지센터
684	충남	당진시	고대면	구장터길 9	고대면행정복지센터
685	충남	당진시	당진1동	당진중앙1로 33	당진1동행정복지센터
686	충남	당진시	당진2동	동부1로 15	당진2동행정복지센터
687	충남	당진시	대호지면	만세로 55-1	대호지행정복지센터
688	충남	당진시	석문면	동정3길 2-1	석문면행정복지센터
689	충남	당진시	송산면	상거중앙길 57	송산면행정복지센터
690	충남	아산시	인주면	밀두리 154-1	인주면행정복지센터
691	충남	아산시	탕정면	탕정면로 36	탕정면행정복지센터
692	충남	아산시	도고면	도고면로 91	도고면행정복지센터
693	충남	아산시	송악면	송악로 790	송악면행정복지센터
694	충남	아산시	신창면	서부북로 631	신창면행정복지센터
695	충남	아산시	염치읍	염치로 37	염치읍행정복지센터
696	충남	아산시	온양2동	중앙로 40	온양2동행정복지센터
697	충남	아산시	온양4동	실옥로 220	온양4동행정복지센터
698	충남	아산시	온양5동	시민로 286	온양5동행정복지센터
699	충남	아산시	음봉면	음봉면로 23-5	음봉면행정복지센터
700	충남	천안시	광덕면	신흥리3길 33	광덕면행정복지센터
701	충남	천안시	동면	동산1길 15	동면행정복지센터
702	충남	천안시	목천읍	서리1길 41-7	목천읍행정복지센터
703	충남	천안시	문성동	문화로 15	문성동행정복지센터
704	충남	천안시	병천면	병천2로 57	병천면행정복지센터
705	충남	천안시	봉명동	봉정로 39	봉명동행정복지센터
706	충남	천안시	부성1동	부대중앙길 51	부성1동행정복지센터
707	충남	천안시	성거읍	봉주로 469	성거읍행정복지센터
708	충남	천안시	성남면	신사대화로 149	성남면행정복지센터
709	충남	천안시	성정1동	성정8길 5	성정1동행정복지센터
710	충남	천안시	수신면	수신로 431	수신면행정복지센터
711	충남	천안시	쌍용2동	쌍용14길 70	쌍용2동행정복지센터
712	충남	천안시	일봉동	신용로 48	일봉동행정복지센터
713	충남	천안시	입장면	입장로 129	입장면행정복지센터
714	충남	천안시	중앙동	원성천1길 17	중앙동행정복지센터
715	인천	계양구	효성2동	아나지로 162	효성2동주민센터
716	인천	계양구	계양1동	장기서로 8	계양1동행정복지센터
717	인천	계양구	계양2동	장제로 853	계양2동행정복지센터
718	인천	계양구	작전1동	봉오대로 727	작전1동주민센터
719	인천	계양구	작전서운동	효서로 361	작전서운동주민센터
720	인천	남동구	구월3동	문화서로 84	구월3동행정복지센터
721	인천	남동구	구월1동	선수촌 공원로 104	구월1동주민센터
722	인천	동구	만석동	석수로 96	만석동행정복지센터
723	인천	동구	화수2동	화수안로42	화수2동행복복지센터
724	인천	동구	송현3동	인중로 635-20	송현3동행정복지센터
725	인천	동구	화수1화평동	화도로41	화수1화평동주민센터

726	인천	동구	금창동	금곡로36번길 16	금창동행정복지센터
727	인천	동구	송림1동	송림로43번길 42	송림1동행정복지센터
728	인천	미추홀구	주안8동	인주대로470번길 24	주안8동주민센터
729	인천	미추홀구	주안7동	인하로265	주안7동주민센터
730	인천	미추홀구	송의1,3동	석정로 92번길21-17	송의1,3동행정복지센터
731	인천	미추홀구	송의2동	경인로 34번길 20	송의2동행정복지센터
732	인천	미추홀구	용현3동	인주대로 133	용현3동행정복지센터
733	인천	미추홀구	송의4동	경인로 156번길 32	송의4동행정복지센터
734	인천	미추홀구	주안1동	주안서로53번길 22	주안1동주민센터
735	인천	미추홀구	문학동	소성로 339	문학동행정복지센터
736	인천	미추홀구	주안2동	남주길43번길 14-29	주안2동행정복지센터
737	인천	미추홀구	주안3동	주승로 31번길 28-10	주안3동행정복지센터
738	인천	미추홀구	주안4동	구월남로5	주안4동행정복지센터
739	인천	미추홀구	주안5동	석정로 462	주안5동행정복지센터
740	인천	부평구	십정2동	동암산로33번길 6-7	십정2동행정복지센터
741	인천	서구	원당동	고산로24	원당동행정복지센터
742	인천	서구	오류왕길동	봉화로 42	오류왕길동행정복지센터
743	인천	서구	연희동	간촌로 12	연희동주민자치센터
744	인천	서구	석남3동	서달로 107	석남3동행정복지센터
745	인천	서구	석남2동	거북로 116	석남2동행정복지센터
746	인천	서구	석남1동	가정로294번길 17	석남1동행정복지센터
747	인천	서구	검암경서동	승학로 480	검암경서동행정복지센터
748	인천	서구	가좌4동	장고개로280번길 14	가좌4동행정복지센터
749	인천	서구	가좌3동	원적로57번길 4	가좌3동행정복지센터
750	인천	서구	가좌2동	장고개로309번길 4	가좌2동주민자치센터
751	인천	서구	가정2동	봉오대로 267번길 10	가정2동행정복지센터
752	인천	연수구	동춘1동	만우금로 117	동춘1동주민센터
753	인천	연수구	선학동	선학로 54	선학동행정복지센터
754	경기	과천시	별양동	별양로 60	별양동주민센터
755	경기	과천시	갈현동	중앙로 28	갈현동주민센터
756	경기	광명시	광명2동	광명로 947	광명2동행정복지센터
757	경기	광명시	광명4동	광명로888번길 26-6	광명4동행정복지센터
758	경기	군포시	산본2동	고산로 663	산본2동주민센터
759	경기	군포시	궁내동	고산로517번길 10	궁내동주민센터
760	경기	김포시	사우동	돌문로 51	사우동사무소
761	경기	김포시	고촌읍	장차로 14	고촌읍사무소
762	경기	김포시	김포본동	북변1로 13	김포본동사무소
763	경기	김포시	대곶면	울생중앙로 58	대곶면사무소
764	경기	김포시	통진읍	김포대로2250번길 24-11	통진읍사무소
765	경기	수원시	구운동	구운로 47번길 57-33	구운동주민센터
766	경기	수원시	권선1동	경수대로 362번길 29	권선1동주민센터
767	경기	수원시	서둔동	서호로146	서둔동주민센터
768	경기	수원시	세류3동	정조로 557	세류3동행정복지센터

769	경기	수원시	입북동	입북로 17	입북동행정복지센터
770	경기	수원시	광고2동	법조로149번길 155	광고2동주민센터
771	경기	수원시	영통구	인계로189번길 119	매탄1동주민센터
772	경기	수원시	매탄2동	매영로 39번길21	매탄2동주민센터
773	경기	수원시	매탄3동	매탄3동 1279-1	매탄3동주민센터
774	경기	수원시	영통2동	영통로217번길 12	영통2동행정복지센터
775	경기	수원시	영통3동	반달로 105	영통3동주민센터
776	경기	수원시	송죽동	송원로41번길 16-21	송죽동주민센터
777	경기	수원시	영화동	수성로 382번길 24	영화동행정복지센터
778	경기	수원시	장안구	송정로24번길 34	정자2동행정복지센터
779	경기	수원시	조원1동	금당로 56	조원1동행정복지센터
780	경기	수원시	매교동	효원로89번길 60	매교동주민센터
781	경기	수원시	인계동	인계로 123	인계동행정복지센터
782	경기	수원시	지동	팔달구 세지로339	지동주민센터
783	경기	수원시	행궁동	신평로23번길 40	행궁동행정복지센터
784	경기	수원시	화서2동	화산로6번길 6	화서2동주민센터
785	경기	안산시	대부동	대부중앙로 97-9	대부동사무소
786	경기	안산시	선부2동	지곡로 46	선부2동행정복지센터
787	경기	안산시	선부3동	선상로 47	선부3동행정복지센터
788	경기	안산시	상록구	충장로 468	성포동행정복지센터
789	경기	안산시	월피동	시낭북로 4	월피동사무소
790	경기	안양시	갈산동	흥안대로223번길 30	갈산동행정복지센터
791	경기	안양시	관양1동	관평로358번길 46	관양1동행정복지센터
792	경기	안양시	관양2동	관양로 215	관양2동행정복지센터
793	경기	안양시	귀인동	부림로 16	귀인동행정복지센터
794	경기	안양시	박달2동	박달로470	박달2동행정복지센터
795	경기	안양시	범계동	평촌대로217번길 63	범계동행정복지센터
796	경기	안양시	부림동	달안로 154	부림동행정복지센터
797	경기	안양시	부흥동	달안로 28	부흥동행정복지센터
798	경기	안양시	동안구	비산로 12	비산1동행정복지센터
799	경기	안양시	비산2동	경수대로 870	비산2동행정복지센터
800	경기	안양시	석수3동	충훈로90번길 36	석수3동행정복지센터
801	경기	안양시	안양2동	안양로 384-50	안양2동행정복지센터
802	경기	안양시	안양4동	냉천로193번길 34	안양4동행정복지센터
803	경기	안양시	안양5동	냉천로157번길 18	안양5동행정복지센터
804	경기	안양시	안양6동	안양로170번길 23	안양6동행정복지센터
805	경기	안양시	안양8동	안양로111번길 17	안양8동행정복지센터
806	경기	안양시	안양9동	병목안로142번길 12-9	안양9동행정복지센터
807	경기	안양시	평안동	관평로138번길 39	평안동행정복지센터
808	경기	안양시	호계1동	경수대로 538	호계1동행정복지센터
809	경기	안양시	호계2동	시민대로110번길 6	호계2동행정복지센터
810	경기	여주시	북내면	여양2로 301	북내면사무소
811	경기	여주시	강천면	긴등길 5	강천면사무소

812	경기	용인시	중앙동	금령로78번길 7	중앙동행정복지센터
813	경기	용인시	상하동	어정로 62-23	상하동주민센터
814	경기	이천시	관고동	설봉로 65	관고동행정복지센터
815	경기	이천시	마장면	오천로107	마장면사무소
816	경기	이천시	모가면	진상미로 1295	모가면행정복지센터
817	경기	이천시	부발읍	무촌로 121	부발읍행정복지센터
818	경기	이천시	설성면	설장로17번길 6-5	설성면사무소
819	경기	이천시	신둔면	경충대로 3128	신둔면사무소
820	경기	이천시	장호원읍	서동대로 8844-6	장호원읍사무소
821	경기	이천시	증포동	증신로156번길 15	증포동행정복지센터
822	경기	이천시	창전동	영창로163번길 22	창전동행정복지센터
823	경기	이천시	호법면	이섭대전로527번길 27	호법면사무소
824	경기	고양시	성사1동	호국로793	성사1동행정복지센터
825	경기	고양시	성사2동	호국로742번길 6-6	성사2동행정복지센터
826	경기	고양시	행신1동	중앙로 541-12	행신1동행정복지센터
827	경기	고양시	화정2동	화신로 232	화정2동행정복지센터
828	경기	고양시	고봉동	성현로 397-18	고봉동행정복지센터
829	경기	고양시	풍산동	숲속마을1로 36	풍산동행정복지센터
830	경기	고양시	마두2동	강송로 166	마두2동행정복지센터
831	경기	고양시	장항2동	노루목로 114	장항2동행정복지센터
832	경기	고양시	주엽1동	강성로 109	주엽1동행정복지센터
833	경기	평택시	송북동	지산2로 113	송북동주민센터
834	경기	평택시	고덕면	고덕로 283	고덕면행정복지센터
835	경기	평택시	중앙동	이충동 493	중앙동주민센터
836	경기	평택시	신평동	평택3로 9	신평동주민센터
837	경기	평택시	통북동	시장로48번길 41	통북동주민센터
838	경기	포천시	내촌면	내촌로 70	내촌면사무소
839	경기	포천시	선단동	삼육사로2186번길 11	선단동주민센터
840	경기	포천시	가산면	선마로 223	가산면행정복지센터
841	경기	포천시	일동면	화동로1099번길 30	일동면행정복지센터
842	경기	포천시	화현면	달인동로1길 55	화현면사무소
843	경기	포천시	창수면	메치골로 178	창수면사무소
844	경기	포천시	포천동	중앙로119번길 26	포천동사무소
845	경기	포천시	관인면	관인로 14	관인면사무소
846	경기	포천시	영북면	영북로 166	영북면사무소
847	경기	포천시	이동면	화동로 2048	이동면사무소
848	경기	화성시	병점1동	경기대로1010번길 11	병점1동행정복지센터
849	경기	화성시	병점2동	병점3로 99	병점2동행정복지센터
850	경기	화성시	진안동	병점4로 34	진안동행정복지센터
851	경기	화성시	화산동	화산중앙로 16	화산동행정복지센터
852	경기	화성시	동탄4동	동탄대로 시범길 133	동탄4동행정복지센터
853	경기	화성시	동탄6동	동탄감배산로54	동탄6동행정복지센터
854	경기	화성시	동탄7동	동탄대로8길 36	동탄7동행정복지센터

855	경기	화성시	봉담읍	샘마을1길 7	봉담읍행정복지센터
856	경기	화성시	장안면	장안로1460-7	장안면행정복지센터
857	경기	화성시	매송면	매송로 43	매송면행정복지센터
858	경기	화성시	비봉면	비봉로71번길 1	비봉면행정복지센터
859	경기	화성시	팔탄면	구장길 14	팔탄면행정복지센터
860	경기	화성시	향남읍	행정리 287-1	향남읍사무소
861	경기	화성시	우정읍	쌍봉로 109-14	우정읍행정복지센터
862	경기	화성시	정남면	서봉로 998	정남면행정복지센터
863	경기	화성시	남양읍	남양성지로 192-5	남양읍행정복지센터
864	경기	화성시	송산면	매봉산길 12	송산면행정복지센터
865	경기	화성시	서신면	궁평항로 1702	서신면행정복지센터
866	경기	화성시	마도면	마도북로 389	마도면행정복지센터
867	경기	부천시	오정동	성오로 172	오정동행정복지센터
868	경기	부천시	신중동	석천로209번길 15	신중동행정복지센터
869	경기	부천시	부천동	부천로136번길 27	부천동행정복지센터
870	경기	부천시	성곡동	성오로 25	성곡동행정복지센터

[별첨자료 2]

2023 행정복지센터 장애인 접근·이용
모니터링 체크리스트

행정복지센터(주민센터) 장애인 접근·이용 모니터링

◎ 다음은 모니터링 기본사항에 대한 내용입니다. 해당항목을 빠짐없이 적어주세요.

조사대상 (행정복지센터 이름)		
행정복지센터 주소		
조사날짜	2023년 월 일	
조사원	성명/ 연락처	
	장애유형/ 보장구	

◎ 행정복지센터 주차구역에 대한 질문입니다. 해당하는 곳에 √ 표시하거나 적어주세요.

[1] 장애인 주차구역이 있나요?

__① 예 __② 아니오

1-1. 1번 문항에서 ‘① 예’ 로 표기한 경우 주차구역의 수는 몇 개인가요?
()개

1-2. 다른 주차장보다 장애인 주차구역이 더 넓은가요?

__① 예 __② 아니오

1-3. 장애인 주차구역에 어떠한 표시가 되어 있나요? (중복표기 가능)

- __① 주차구역 바닥에 장애인휠체어 그림
- __② 장애인 주차구역에 표시 간판
- __③ 장애인 주차구역의 바닥 색깔이 다름

*잘못된 주차구역의 경우, 사진을 첨부해주세요

◎ 행정복지센터 주 출입구에 대한 질문입니다. 해당하는 곳에 √ 표시하거나 적어주세요.

[2] 주 출입구에 휠체어 접근이 가능하도록 경사로가 설치되어 있습니까?

__① 예 __② 아니오 __③ 필요없음(턱 없음)

2-1. 경사로가 설치되어 있다면 폭은 어떠했나요?

__① 좁다 __② 적당하다 (법 기준은 90cm 이상입니다)

2-2. 경사로가 설치되어 있다면 안전바가 있습니까?

__① 예(양쪽) __② 아니오

2-3. 휠체어가 이동하기에 경사로의 기울기는 어떠합니까?

__① 적당하다 __② 가파르다 (법 기준은 대략 5도 이하)

[3] 주 출입구에 시각장애인 점자유도블럭이 설치되어 있습니까?

__① 예 __② 아니오

3-1. 점자유도블럭이 설치되어 있다면 상태는 어떠한가요?

__① 괜찮다 __② 아니다 (부서짐, 연결이 끊김 등)

[4] 주 출입구 문은 무엇인가요?

__① 자동문 __② 회전문 __③ 여닫이,미닫이

4-1. 주 출입구의 문이 자동문이라면 비상호출벨이 있나요?

__① 예 __② 아니오

4-2. 주 출입구의 문이 회전문이라면 다른 출입문이 있나요?

__① 예 __② 아니오

*경사로가 없어 출입이 어렵거나 경사로가 엉망인 출입구, 출입구 앞 점자유도블

력이 없거나 엉망인 경우, 사진을 첨부해주세요

◎ 행정복지센터 건물 내부에 대한 질문입니다. 해당하는 곳에 √ 표시하거나 적어주십시오.

[5] 행정복지센터 건물은 몇 층짜리 건물인가요?

- ① 1층 ② 2층 이상

5-1. 건물이 2층 이상이라면 엘리베이터가 있나요?

- ① 예 ② 아니오

5-2. 엘리베이터에 설치되어 있는 것을 모두 고르세요 (법적으로 설치의무)

- ① (엘리베이터 앞) 점자유도블록
 ② (엘리베이터 앞) 점멸등
 ③ (엘리베이터 내) 전면거울
 ④ (엘리베이터 내) 음성신호장치
 ⑤ (엘리베이터 내) 장애인용 조작판
 ⑥ (엘리베이터 내) 수평손잡이(핸드레일)
 ⑦ 기타 ()

5-3. 장애인 화장실이 있나요?

- ① 예 ② 아니오

5-4. 장애인 화장실은 사용 가능한가요?

- ① 예 ② 아니오

5-5. 사용 가능하지 않다면 왜 그런지 모두 고르세요

- ① 화장실이 잠겨있다
 ② 화장실에 청소도구 등 물건이 쌓여 있다
 ③ 화장실 입구 또는 내부가 좁다 (휠체어가 들어갈 수 없다)
 ④ 남녀 구분이 안 되어 있다
 ⑤ 기타()

[별첨자료 3]

2023 행정복지센터 장애인 접근·이용
모니터링 교육자료

행정복지센터 장애인 접근성 모니터링

-2019년, 2023년 모니터링 비교를 통한 개선사업-

누구도 배제되지 않는 진정한
'행정복지센터' 만들기

1. 행정복지센터를 모니터링 하게 된 이유

② 행정복지센터는 장애인차별금지법에 따라 공공기관으로서 장애인 차별을 금지하고 권리구제에 대한 책임으로 정당한 편의제공을 해야 되기 때문입니다.

- 2008년 시행된 장애인차별금지법에서는 장애를 이유로 동등하지 못한 대우에 대하여 차별행위로 규정, 국가와 지방자치단체가 이를 적극적으로 구제할 것을 의무화하고 있으며 그에 따른 정당한 편의를 제공하도록 규정하고 있습니다.

1. 행정복지센터를 모니터링 하게 된 이유

① 행정복지센터는 장애인등편의법에 따라 공공건물 및 공중이용시설로서 최소한의 편의시설을 갖춰야 할 의무가 있습니다.

- 장애인등편의법이 1998년 이후 시행된지 20년이 지났지만 제1종 근린생활시설에 속하는 행정복지센터는 편의시설에 대한 의무를 다하고 있지 못하고 있습니다.

법 시행	법 이름	
1998년	장애인·노인·임산부 등의 편의증진 보장에 관한 법률	수동휠체어 시각장애
2008년	장애인 차별금지 및 권리구제 등에 관한 법률	

2. 행정복지센터는 무엇을 하는 곳인가요?

- '지방자치법'에 따라 에 따라 구성된 읍면동 주민센터는 지방자치단체의 행정사무를 보조하는 행정기관입니다.
- 주민과 가장 가까운 곳에 위치한 공공서비스 전달체계의 말단조직입니다.
- 기초적인 행정서비스 이외에 민원서비스 또한 제공합니다.

2. 행정복지센터는 무엇을 하는 곳인가요?

- 2016년 '찾아가는 복지서비스' 를 중심으로 행정서비스를 강화, 주민센터를 '행정복지센터'로 명칭 변경
 - *지방자치단체별로 조례를 통하여 개정 중
- 2019년에도 보건복지분야 서비스 강화
 - 찾아가는 복지서비스에서 사례발굴 및 강화, 보건복지팀 간호사 배치 등

2. 행정복지센터는 무엇을 하는 곳인가요?

• 행정복지센터 공무원 역할의 중요성

- 상위행정기관의 의사결정에 따라 정책을 수행 집행하는 행위자
- 주민들과 직접적인 접촉을 통해 업무를 수행하는 일선 관료
- 상당한 수준의 재량권을 보유하고 있어서 의사결정 단순화, 민원조정 및 중재, 갈등회피 방법 등 활용

2019년 행정복지센터 접근성 모니터링 총평

● 기본적으로 편의시설이 안되어 있는 것은 명백한 차별행위이자 위법

- 2층 건물임에도 불구하고 승강기 설치 안된 곳이 63%
- 설치되어 있지 않거나 사용이 사실상 불가능한 장애인화장실은 60%

● 정당한 편의제공에 대한 일선 공무원의 무지와 불친절

- 장애인차별금지법상 인적지원에 대한 편의지원(대독,대필 등) 무지
- 장애복지담당자에게로 일임된 행정서비스 제공 또한 명백한 차별

국가인권위원회 권고사항 – 장애인 화장실

• 2022년 11월 8일 대구광역시 00구청장에 시정권고

- 장애인 화장실을 성별에 따라 구분하여 설치하고 휠체어 등의 접근이 가능하도록 시설을 개선할 것

• 2023년 1월 13일 전라남도 16개 군 시정권고

- 관할 읍·면·동사무소의 장애인화장실 현황을 정확히 파악하여 장애인 편의시설 개선을 위한 예산을 확보하고 관련 계획을 수립할 것

2023년 재 모니터링을 통한 제도개선

● 2019년과 2023년 비교 모니터링 추진

- 2019년, 전국 행정복지센터 3499곳 중 1794곳 (51.3%)을 모니터링
- 2023년, 2019년 모니터링 대상 중 50% 추진: 900여곳 (전국대상 25% 추진)

● 여전히 개선되지 않고 있는 행정복지센터 편의시설

- 개선되지 않은 승강기와 장애인화장실이 있는 곳을 우선 대상으로 모니터링
- 비교 모니터링을 근거로 각 지자체에 국가인권위 강력한 정책권고

장애인 주차구역

[1] 장애인 주차구역이 있나요?」

- ① 예 --② 아니오」

1-1. 1번 문항에서 '① 예' 로 표기한 경우 주차구역의 수는 몇 개인가요?
()개」

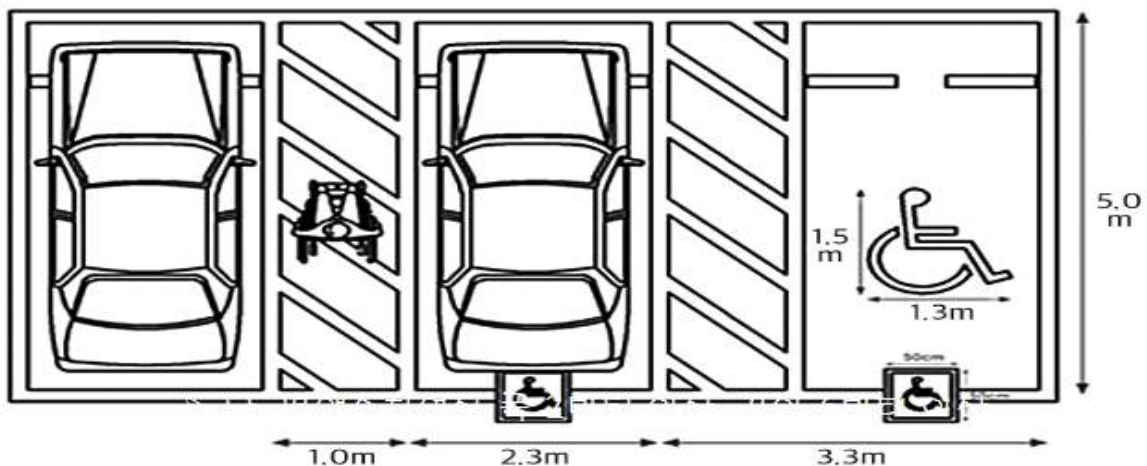
1-2. 다른 주차장보다 장애인 주차구역이 더 넓은가요?」

- ① 예 --② 아니오」

Windows
CAPABILITY 11

➤ 장애인 주차구역이라고 표시되어 누구나 알 수 있으면 '① 예' 라고
체크해주시면 됩니다.

장애인 주차구역



장애인 주차구역

다른 주차구역과 장애인 주차구역이 다 보이는 사진을 첨부해주세요.



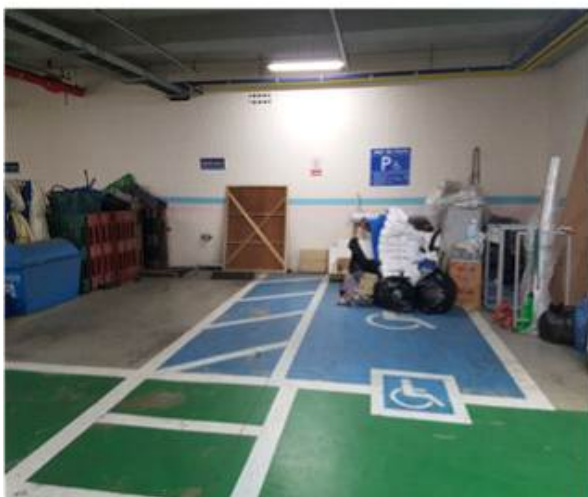
장애인 주차구역

1-3. 장애인 주차구역에 어떠한 표시가 되어 있나요? (중복표기 가능)

- ① 주차구역 바닥에 장애인휠체어 그림
- ② 장애인 주차구역에 표시 간판
- ③ 장애인 주차구역의 바닥 색깔이 다름



장애인 주차구역(예시)



주 출입구

+

[2] 주 출입구에 휠체어 접근이 가능하도록 경사로가 설치되어 있습니까?」

__① 예 __② 아니오 __③ 필요없음(턱 없음)」

- 경사로는 돌, 철제 등 여러 재료형태가 다양하지만 경사가 심하든, 경사로 옆 안전대가 없어도 우선 형태만 있으면 있는 것으로 보고 '① 예' 로 체크합니다.

주 출입구

2-1. | 경사로는 설치되어 있다면 폭은 어떠했나요?」

__① 좁다 __② 적당하다 (법 기준은 90cm 이상입니다)」

+

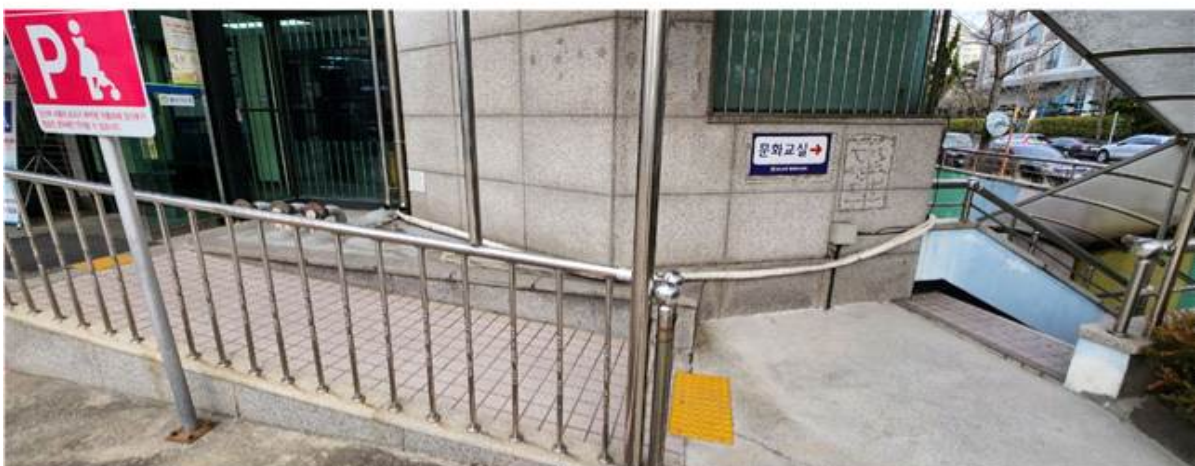
- 측정하기 어려울 수 있으니 실제 좁아보이면 '① 좁다' 라고 체크하면 됩니다.

2-2. | 경사로는 설치되어 있다면 안전바가 있습니까?」

__① 예 __② 아니오)」

- 안전바는 기본 양쪽 다 있어야 합니다. 벽면에 붙어 있는 경우는 제외하면 '②아니오' 로 체크

경사로 (예시)

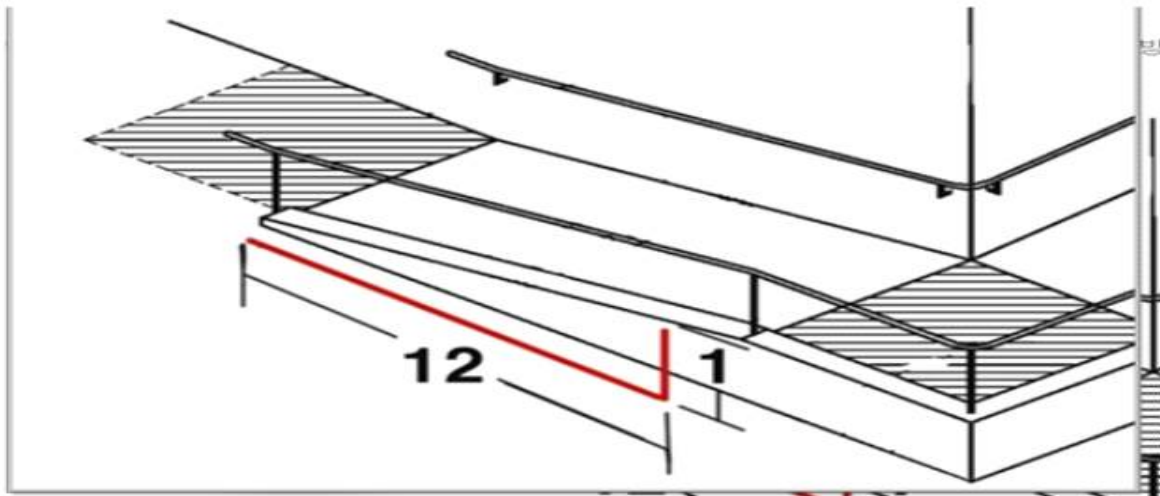


주 출입구

2-3. 휠체어가 이동하기에 경사로의 기울기는 어떠합니까?」

--① 적당하다 --② 가파르다 (법 기준은 대략 5도 이하)」

▶ 수동휠체어를 이용하는 장애인이 혼자 경사로를 올라갈 수 없을 것 같으면 '②가파르다'로 체크해야 합니다.



경사로 (예시)



경사로 (예시)



주 출입구

[3] 주 출입구에 시각장애인 점자유도블럭이 설치되어 있습니까?』

--① 예 --② 아니오』

3-1. 점자유도블럭이 설치되어 있다면 상태는 어떠한가요?』

--① 괜찮다 --② 아니다 (부서짐, 연결이 끊김 등)』

- ▶ 점자유도블럭이 주 출입구 앞에 있기만 하면 '① 예' 라고 체크합니다
- ▶ 부서졌거나 색깔이 바닥색깔과 같거나 문 앞 0.3m 앞에 없으면 '②아니오' 로 체크합니다.

점자유도블럭



점자유도블럭(예시)



주 출입구

[4] 주 출입구 문은 무엇인가요?

--① 자동문

--② 회전문

--③ 여닫이, 미닫이



주 출입구

[4] 주 출입구 문은 무엇인가요?

--① 자동문

--② 회전문

--③ 여닫이, 미닫이



주 출입구

4-1. 주 출입구의 문이 자동문이라면 비상호출벨이 있나요?」

--① 예 --② 아니오」



사진처럼 문 가운데가 아니더라도
자동문
인근에 비상호출할 수 있는 벨이
있으면 '① 예' 로 체크

주 출입구

4-2. 주 출입구의 문이 회전문이라면 다른 출입문이 있나요?」

--① 예 --② 아니오」

건물 내부

[5] 행정복지센터 건물은 몇 층짜리 건물인가요? 」

--① 1층 --② 2층 이상」

」

5-1. 건물이 2층 이상이라면 엘리베이터가 있나요?」

--① 예 --② 아니오」

」

전국 행정복지센터 건물 형태와 엘리베이터 있는지 없는지를 확인하여 통계를 내오기 위한 질문

엘리베이터(승강기)

점자유도블럭

-엘리베이터 문 바로 앞에 있으면 없는거나 마찬가지로



장애인 화장실

5-3. 장애인 화장실이 있나요? ↓

--① 예

--② 아니오 ↓

장애인 화장실이라는 표시가 있으면 '① 예' , 없으면 '② 아니오' 로
체크합니다.

(크기가 작든 문이 잠겨있든, 비장애인화장실 안 한쪽에 작게 있던 남녀
구분없이 하나만 있던 장애인 화장실이라는 표시가 있으면 있는 겁니다)

장애인 화장실

5-4. 장애인 화장실은 사용 가능한가요? ↓

--① 예

--② 아니오 ↓

문이 잠겨있거나, 물건이 쌓여 있거나, 입구와 화장실 안이 너무 좁건, 남
녀 구분이 안되어

있거나 등 휠체어 이용하는 장애인이 사용하기 어렵다면 '② 아니오'
로 체크합니다.

장애인 화장실

5-5. 사용 가능하지 않다면 왜 그런지 모두 고르세요.

- __① 화장실이 잠겨있다
- __② 화장실에 청소도구 등 물건이 쌓여 있다
- __③ 화장실 입구 또는 내부가 좁다 (휠체어가 들어갈 수 없다)
- __④ 남녀 구분이 안 되어 있다
- __⑤ 기타()

해당되는 부분에 모두 체크하시기 바랍니다. 더러워서 사용을 못하는 부분은 '⑤ 기타'에 직접 글로 써주세요. 그리고 사용하기 어려운 화장실 내부를 사진을 찍어주세요.

장애인 화장실 (예시)



장애인 화장실 (예시)

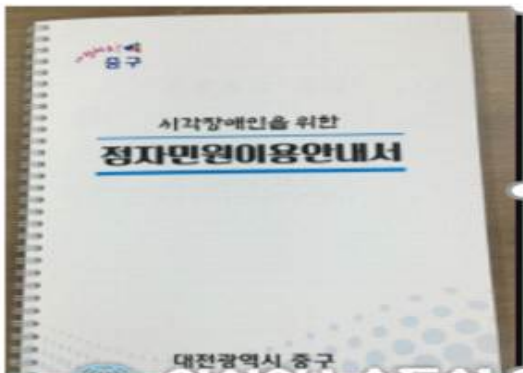


장애인화장실(예시)



민원실 이용

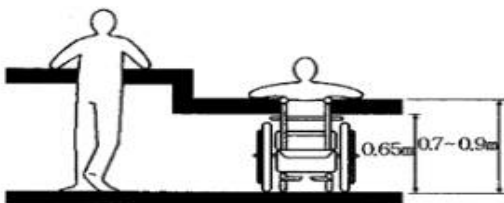
점자로 된 안내책자나 서식



민원실 이용

->층마다 적을게 많으면 대표적인거 1~2개만...

민원실 접수대에 휠체어



민원실 이용

확대경 또는 돋보기



정당한 편의제공 모두 골라주세요

*위 문항은 조사하는 사람이 직접 보는 것만으로 확인할 수 없기에 행정복지센터 공무원에게 물어보고 확인해야 됩니다. 물어보았는데 알고 있어서 금방 찾아주고 지원하겠다고 하면 제공되는 것으로 보지만 한참 걸리거나 왜 지원하냐고 할 경우에는 지원 안되는 것으로 체크합니다.

- ③ 수어통역 제공 (수어통역센터 안내 연결)
- ④ 인력지원 (대독, 대필, 안내 등)

민원실(예시)



마지막 빈 칸에는 기타 의견 또는 모니터링 방해시 관련 내용을 적어주세요~

*모니터링 과정에서 '왜 이런 조사를 하나며 따지거나, 불친절 할 경우' 가 있으면 꼭 써주세요.
(불친절하게 했던 상황을 써주시면 됩니다)

*모니터링을 방해하면 <모니터링 안내공문>을 보여주시고 그러한함에도 안된다고 하면 단위 실무자가 대응하거나 또는 1577-1330 평지로 전화주세요 -> 업무폰 010-4458-0420

<참고> 행정복지센터에 협조 공문을 보내지

않는 이유

- 사전 협조 요청시 모니터링에 대비하여 평상시 잘 안되어 있는 편의시설들을 정비할 수 있기에 제대로된 모니터링을 진행할 수 없음
- 행정복지센터는 누구나 언제든지 이용할 수 있어야 하는 매우 중요한 행정기관이기에 정당한 편의제공 여부를 확인하는 것은 당연한 권리

모니터링 후 작성시 유의사항

- 체크리스트지 작성시 글씨를 잘 알아 볼 수 있도록 작성
: 주소입력은 지역명부터... 전국 모니터링이기에...
: 특히 개인정보 기재하는 지급증의 경우
- 사진은 잘못된 편의시설의 경우에만 1~2장
: 민원실 안은 굳이 촬영을 하지 않도록 함(초상권 침해 우려)

[별첨자료 4]

2023 행정복지센터
장애인 접근·이용 모니터링 결과
1. 2023년 모니터링 결과
2. 2019년 모니터링 결과¹⁾

1) 2019년 1794곳 모니터링 표본중 2023년 모니터링 진행 870개 표본과 동일한 표본을 대상으로 재분석

<1. 2023 행정복지센터 모니터링 결과>

지역

		빈도	퍼센트	유효 퍼센트	누적 퍼센트
유효	강원도	70	8.0	8.0	8.0
	경기도	117	13.4	13.4	21.5
	경남	57	6.6	6.6	28.0
	경북	26	3.0	3.0	31.0
	광주	35	4.0	4.0	35.1
	대구	45	5.2	5.2	40.2
	대전	19	2.2	2.2	42.4
	부산	101	11.6	11.6	54.0
	서울	146	16.8	16.8	70.8
	울산	32	3.7	3.7	74.5
	인천	39	4.5	4.5	79.0
	전남	53	6.1	6.1	85.1
	전북	14	1.6	1.6	86.7
	제주	12	1.4	1.4	88.0
	충남	50	5.7	5.7	93.8
	충북	54	6.2	6.2	100.0
	전체	870	100.0	100.0	

주차구역

		빈도	퍼센트	유효 퍼센트	누적 퍼센트
유효	예	687	79.0	79.0	79.0
	아니오	183	21.0	21.0	100.0
	전체	870	100.0	100.0	

주차구역수

		빈도	퍼센트	유효 퍼센트	누적 퍼센트
유효	1	465	53.4	67.7	67.7
	2	169	19.4	24.6	92.3
	3	33	3.8	4.8	97.1
	4	7	0.8	1.0	98.1
	5	9	1.0	1.3	99.4
	9	1	0.1	0.1	99.6
	10	2	0.2	0.3	99.9
	17	1	0.1	0.1	100.0
	전체	687	79.0	100.0	
결측	시스템	183	21.0		
전체		870	100.0		

주차장넓이

		빈도	퍼센트	유효 퍼센트	누적 퍼센트
유효	예	614	70.6	89.4	89.4
	아니오	73	8.4	10.6	100.0
	전체	687	79.0	100.0	
결측	시스템	183	21.0		
전체		870	100.0		

주차장표시 빈도

		반응		케이스 중 %
		N	퍼센트	
주차장 표시	주차장표시1휠체어그림	668	37.5%	97.2%
	주차장표시2안내판	611	34.3%	88.9%
	주차장표시3바닥색	503	28.2%	73.2%
전체		1782	100.0%	259.4%

경사로

		빈도	퍼센트	유효 퍼센트	누적 퍼센트
유효	예	668	76.8	76.8	76.8
	아니오	23	2.6	2.6	79.4
	필요없음 (턱없음)	179	20.6	20.6	100.0
	전체	870	100.0	100.0	

경사로폭

		빈도	퍼센트	유효 퍼센트	누적 퍼센트
유효	좁다	87	10.0	13.0	13.0
	적당하다	581	66.8	87.0	100.0
	전체	668	76.8	100.0	
결측	시스템	202	23.2		
전체		870	100.0		

경사로안전바

		빈도	퍼센트	유효 퍼센트	누적 퍼센트
유효	예(양쪽)	438	50.3	65.6	65.6
	아니오	230	26.4	34.4	100.0
	전체	668	76.8	100.0	
결측	시스템	202	23.2		
전체		870	100.0		

경사로기울기

		빈도	퍼센트	유효 퍼센트	누적 퍼센트
유효	적당하다	400	46.0	60.0	60.0
	가파르다	267	30.7	40.0	100.0
	전체	667	76.7	100.0	
결측	시스템	203	23.3		
전체		870	100.0		

주출입구점자

		빈도	퍼센트	유효 퍼센트	누적 퍼센트
유효	예	771	88.6	88.6	88.6
	아니오	99	11.4	11.4	100.0
	전체	870	100.0	100.0	

점자상태

		빈도	퍼센트	유효 퍼센트	누적 퍼센트
유효	괜찮다	608	69.9	78.9	78.9
	아니다 (부서짐 등)	163	18.7	21.1	100.0
	전체	771	88.6	100.0	
결측	시스템	99	11.4		
전체		870	100.0		

출입문형태 빈도

		반응		케이스 중 %
		N	퍼센트	
\$출입문형태 ^a	주출입구자동문	338	34.9%	38.9%
	주출입구여닫이미닫이	630	65.1%	72.4%
전체		968	100.0%	111.3%

비상호출벨

		빈도	퍼센트	유효 퍼센트	누적 퍼센트
유효	예	37	4.3	10.9	10.9
	아니오	301	34.6	89.1	100.0
	전체	338	38.9	100.0	
결측	시스템	532	61.1		
전체		870	100.0		

건물층수

		빈도	퍼센트	유효 퍼센트	누적 퍼센트
유효	1층	34	3.9	3.9	3.9
	2층 이상	836	96.1	96.1	100.0
	전체	870	100.0	100.0	

엘리베이터설치여부

		빈도	퍼센트	유효 퍼센트	누적 퍼센트
유효	예	259	29.8	31.0	31.0
	아니오	577	66.3	69.0	100.0
	전체	836	96.1	100.0	
결측	시스템	34	3.9		
전체		870	100.0		

엘리베이터편의시설 빈도

		반응		케이스 중 %
		N	퍼센트	
엘리베이터 편의시설	편의시설1점자유도블록	221	19.2%	85.3%
	편의시설2점멸등	122	10.6%	47.1%
	편의시설3전면거울	119	10.4%	45.9%
	편의시설4음성신호장치	202	17.6%	78.0%
	편의시설5장애인용조작판	237	20.6%	91.5%
	편의시설6손잡이	236	20.5%	91.1%
	편의시설7기타	12	1.0%	4.6%
전체		1149	100.0%	443.6%

건물층수 * 엘리베이터설치여부 교차표

			엘리베이터설치여부		전체
			예	아니오	
건물층수	2층 이상	빈도	259	577	836
		전체 중 %	31.0%	69.0%	100.0%
전체		빈도	259	577	836
		전체 중 %	31.0%	69.0%	100.0%

장애인화장실

		빈도	퍼센트	유효 퍼센트	누적 퍼센트
유효	예	705	81.0	81.0	81.0
	아니오	165	19.0	19.0	100.0
	전체	870	100.0	100.0	

화장실사용가능여부

		빈도	퍼센트	유효 퍼센트	누적 퍼센트
유효	예	279	32.1	39.6	39.6
	아니오	426	49.0	60.4	100.0
	전체	705	81.0	100.0	
결측	시스템	165	19.0		
전체		870	100.0		

장애인화장실 * 화장실사용가능여부 교차표

			화장실사용가능여부		전체
			예	아니오	
장애인화장실	예	빈도	277	428	705
		전체 중 %	39.3%	60.7%	100.0%
전체		빈도	277	428	705
		전체 중 %	39.3%	60.7%	100.0%

화장실사용불가이유 빈도

		반응		
		N	퍼센트	케이스 중 %
화장실 사용불가이유	이유1화장실잠김	8	1.2%	1.9%
	이유2청소도구쌓임	101	15.2%	23.7%
	이유3화장실좁음	265	40.0%	62.2%
	이유4남녀구분없음	189	28.5%	44.4%
	이유5기타	100	15.1%	23.5%
전체		663	100.0%	155.6%

민원실위치

		빈도	퍼센트	유효 퍼센트	누적 퍼센트
유효	1층	750	86.2	86.2	86.2
	2층 이상	120	13.8	13.8	100.0
	전체	870	100.0	100.0	

접수대접근

		빈도	퍼센트	유효 퍼센트	누적 퍼센트
유효	예	653	75.1	75.1	75.1
	아니오	217	24.9	24.9	100.0
	전체	870	100.0	100.0	

민원실편의제공종류 빈도

		반응		
		N	퍼센트	케이스 중 %
민원실편의제공종류	편의제공1점자	394	17.8%	45.3%
	편의제공2확대경	814	36.8%	93.6%
	편의제공3수어통역	265	12.0%	30.5%
	편의제공4인력지원	699	31.6%	80.3%
	편의제공5기타	42	1.9%	4.8%
전체		2214	100.0%	254.5%

<2. 2019 행정복지센터 모니터링 결과>

지역

		빈도	퍼센트	유효 퍼센트	누적 퍼센트
유효	강원도	70	8.1	8.1	8.1
	경기도	115	13.2	13.2	21.3
	경남	57	6.6	6.6	27.9
	경북	26	3.0	3.0	30.9
	광주	35	4.0	4.0	34.9
	대구	45	5.2	5.2	40.1
	대전	19	2.2	2.2	42.3
	부산	101	11.6	11.6	53.9
	서울	145	16.7	16.7	70.6
	울산	32	3.7	3.7	74.3
	인천시	39	4.5	4.5	78.8
	전남	53	6.1	6.1	84.9
	전북	14	1.6	1.6	86.5
	제주	12	1.4	1.4	87.9
	충남	51	5.9	5.9	93.8
	충북	54	6.2	6.2	100.0
	전체	868	100.0	100.0	

주차구역

		빈도	퍼센트	유효 퍼센트	누적 퍼센트
유효	예	684	78.8	78.8	78.8
	아니오	184	21.2	21.2	100.0
	전체	868	100.0	100.0	

주차구역수

		빈도	퍼센트	유효 퍼센트	누적 퍼센트
유효	1	445	51.3	65.1	65.1
	2	184	21.2	26.9	92.0
	3	33	3.8	4.8	96.8
	4	13	1.5	1.9	98.7
	5	4	0.5	0.6	99.3
	6	2	0.2	0.3	99.6
	7	1	0.1	0.1	99.7
	10	1	0.1	0.1	99.9
	11	1	0.1	0.1	100.0
	전체	684	78.8	100.0	
	결측	시스템	184	21.2	
전체		868	100.0		

주차장넓이

		빈도	퍼센트	유효 퍼센트	누적 퍼센트
유효	예	581	66.9	84.9	84.9
	아니오	103	11.9	15.1	100.0
	전체	684	78.8	100.0	
결측	시스템	184	21.2		
전체		868	100.0		

주차장표시 빈도

		반응		케이스 중 %
		N	퍼센트	
\$주차장표시 ^a	주차장표시1휠체어그림	673	40.8%	98.4%
	주차장표시2안내판	599	36.3%	87.6%
	주차장표시3바닥색	378	22.9%	55.3%
전체		1650	100.0%	241.2%

경사로

		빈도	퍼센트	유효 퍼센트	누적 퍼센트
유효	예	731	84.2	84.2	84.2
	아니오	137	15.8	15.8	100.0
	전체	868	100.0	100.0	

경사로폭

		빈도	퍼센트	유효 퍼센트	누적 퍼센트
유효	좁다	88	10.1	12.0	12.0
	적당하다	643	74.1	88.0	100.0
	전체	731	84.2	100.0	
결측	시스템	137	15.8		
전체		868	100.0		

경사로안전바

		빈도	퍼센트	유효 퍼센트	누적 퍼센트
유효	예(양쪽)	554	63.8	75.8	75.8
	아니오	177	20.4	24.2	100.0
	전체	731	84.2	100.0	
결측	시스템	137	15.8		
전체		868	100.0		

경사로기울기

		빈도	퍼센트	유효 퍼센트	누적 퍼센트
유효	적당하다	468	53.9	64.0	64.0
	가파르다	263	30.3	35.8	100.0
	전체	731	84.2	100.0	
결측	시스템	137	15.8		
전체		868	100.0		

주출입구점자

		빈도	퍼센트	유효 퍼센트	누적 퍼센트
유효	예	730	84.1	84.1	84.1
	아니오	138	15.9	15.9	100.0
	전체	868	100.0	100.0	

점자상태

		빈도	퍼센트	유효 퍼센트	누적 퍼센트
유효	괜찮다	556	64.1	76.2	76.2
	아니다 (부서짐 등)	174	20.0	23.8	100.0
	전체	730	84.1	100.0	
결측	시스템	138	15.9		
전체		868	100.0		

주출입구문형태 빈도

		N	반응	
			퍼센트	케이스 중 %
\$주출입구 문형태 ^a	주출입구자동문	250	26.1%	28.8%
	주출입구회전문	1	0.1%	0.1%
	주출입구여닫이미닫이	707	73.8%	81.5%
전체		958	100.0%	110.4%

비상호출벨

		빈도	퍼센트	유효 퍼센트	누적 퍼센트
유효	예	24	2.8	9.6	9.6
	아니오	226	26.0	90.4	100.0
	전체	250	28.8	100.0	
결측	시스템	618	71.2		
전체		868	100.0		

회전문다름출입문

		빈도	퍼센트	유효 퍼센트	누적 퍼센트
유효	예	1	0.1	100.0	100.0
결측	시스템	867	99.9		
전체		868	100.0		

건물층수

		빈도	퍼센트	유효 퍼센트	누적 퍼센트
유효	1층	29	3.3	3.3	3.3
	2층 이상	839	96.7	96.7	100.0
	전체	868	100.0	100.0	

엘리베이터설치여부

		빈도	퍼센트	유효 퍼센트	누적 퍼센트
유효	예	145	16.7	17.3	17.3
	아니오	694	80.0	82.7	100.0
	전체	839	96.7	100.0	
결측	시스템	29	3.3		
전체		868	100.0		

건물층수 * 엘리베이터설치여부 교차표

			엘리베이터설치여부		전체
			예	아니오	
건물층수	2층 이상	빈도	145	694	839
		전체 중 %	17.3%	82.7%	100.0%
전체		빈도	145	694	839
		전체 중 %	17.3%	82.7%	100.0%

엘리베이터편의시설 빈도

		반응		케이스 중 %
		N	퍼센트	
엘리베이터 편의시설	편의시설1점자유도블록	120	20.4%	82.8%
	편의시설2점멸등	29	4.9%	20.0%
	편의시설3전면거울	67	11.4%	46.2%
	편의시설4음성신호장치	109	18.5%	75.2%
	편의시설5장애인용조작판	128	21.7%	88.3%
	편의시설6손잡이	134	22.8%	92.4%
	편의시설7기타	2	0.3%	1.4%
전체		589	100.0%	406.2%

장애인화장실

		빈도	퍼센트	유효 퍼센트	누적 퍼센트
유효	예	661	76.2	76.2	76.2
	아니오	207	23.8	23.8	100.0
	전체	868	100.0	100.0	

화장실사용가능여부

		빈도	퍼센트	유효 퍼센트	누적 퍼센트
유효	예	227	26.2	34.3	34.3
	아니오	434	50.0	65.7	100.0
	전체	661	76.2	100.0	
결측	시스템	207	23.8		
전체		868	100.0		

화장실사용불가이유 빈도

		반응		케이스 중 %
		N	퍼센트	
화장실사용 불가이유	이유1화장실잠김	16	2.3%	3.7%
	이유2청소도구쌓임	109	15.5%	25.1%
	이유3화장실좁음	268	38.2%	61.8%
	이유4남녀구분없음	182	26.0%	41.9%
	이유5기타	126	18.0%	29.0%
전체		701	100.0%	161.5%

민원실위치

		빈도	퍼센트	유효 퍼센트	누적 퍼센트
유효	1층	779	89.7	89.7	89.7
	2층 이상	89	10.3	10.3	100.0
	전체	868	100.0	100.0	

접수대접근

		빈도	퍼센트	유효 퍼센트	누적 퍼센트
유효	예	653	75.2	75.2	75.2
	아니오	215	24.8	24.8	100.0
	전체	868	100.0	100.0	

민원실편의제공종류 빈도

		반응		케이스 중 %
		N	퍼센트	
민원실 편의제공 종류	편의제공1점자	354	18.4%	42.1%
	편의제공2확대경	763	39.7%	90.8%
	편의제공3수어통역	199	10.4%	23.7%
	편의제공4인력지원	540	28.1%	64.3%
	편의제공5기타	64	3.3%	7.6%
전체		1920	100.0%	228.6%

행정복지센터 장애인 접근.이용 모니터링 결과보고서

발행 : 2023년 9월

발행처 : 국가인권위원회 차별시정국 장애차별조사1과
서울특별시 중구 삼일대로 340 나라키움 저동빌딩 02) 2125-9968

수행기관 : 1577-1330 장애인차별상담전화 평지
서울특별시 종로구 동숭길 25 유리빌딩 5층 508호 02) 732-3420

ISBN 978-89-6114-970-9 93330